

## Ettevõtlus- ja infotehnoloogiainistri määruse „Ettevõtjate rakendusuringute toetamine“ eelnõu seletuskiri

### 1. Sissejuhatus

Ettevõtlus- ja infotehnoloogiainistri määrus „Ettevõtjate rakendusuringute toetamine“ (edaspidi *toetus*) kehtestatakse riigieelarve seaduse § 53<sup>1</sup> lõike 1 alusel.

Eelnõu on suunatud Eesti teadus- ja arendustegevuse, innovatsiooni ning ettevõtluse arengukava 2021–2035 (edaspidi *TAIE strateegia*) üldeesmärgi „Eesti teadus, arendustegevus, innovatsioon ja ettevõtlus suurendavad koostoides Eesti ühiskonna heaolu ja majanduse tootlikkust, pakkudes konkurentsivõimelisi ja kestlikke lahendusi Eesti ja maailma arenguvajadustele“ ja TAIE strateegia alaeesmärgi „Eesti areng tugineb teadmuspõhistele ja innovaatilistele lahendustele” täitmisele.

TAIE strateegia üldeesmärgi täitmise hindamiseks on välja valitud 11 mõõdikut koos sihttasemetega. Nimetatud 11st mõõdikust 6 mõõdiku sihttaseme saavutamine eeldab ettevõtjate teadus- ja arendustegevuse (edaspidi *TA tegevus*), peamiselt rakendusuringute ja tootearenduse, mahu ning selle kaudu teenitava tulu kasvu.

**Tabel 1.** TAIE strateegia mõõdikud, mille täitmisesse panustab või on otseselt ettevõtjate rakendusuringute ja tootearenduse mahu ja selle kaudu teenitava tulu kasvu.

TAIE mõõdik	Sihttase aastal 2035	Viimane teada olev tase ja aasta
Erasektori TA kulutuste tase SKP-st	2%	0,98% (2020)
Eesti tööjõu tootlikkus EL keskmisest	110%	78,7% (2019)
Euroopa innovatsiooni tulemustabelis	Innovatsiooniliider	Tugev innovaator, 11. koht (2020)
Ettevõtete investeringud mittemateriaalsesse põhivarasse osakaaluna SKP-st	6%	2,7% (760 mln) (2019)
Teadlaste ja inseneride arv ettevõtlussektoris ja kasumitaotluseta erasektoris	4,53	1,47 (2019)
Kaupade ja teenuste eksport	43 mld eurot	19 mld eurot (2020)

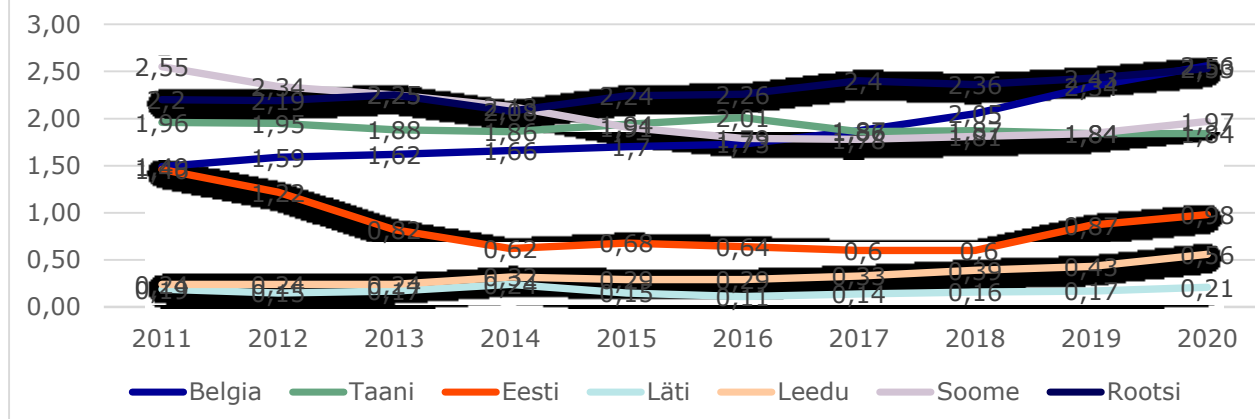
Allikas: TAIE strateegia

Tabelis 1 toodud mõõdikutele seatud eesmärkide täitmine eeldab ettevõtjate TA tegevuste, sealhulgas rakendusuringute mahu kasvu.

Eesti ettevõtjate TA tegevuse maht

**Joonis 1.** Eesti ja võrdlusriikide, sealhulgas lähiriikide TA kulude dünaamika 2009-2020 (% SKP-st)

## Ettevõtlussektori TA investeeringute osakaal SKP-s (%)



Allikas: EUROSTAT

Eesti ettevõtjate TA investeeringud on pärast viie aastast madal seisu taas kasvama hakanud, ulatudes aastal 2020 0,98%-ni sisemajanduse koguproduktist (edaspidi *SKP*). Samas on saavutatud tulemus poole väiksem seatud eesmärgist ja jääb veel üle kahe korra alla Euroopa Liidu eesrindlikele innovatsiooni riikidele.

Ettevõtjate TA investeeringute kasvu eeltingimus on ettevõtjate huvi ja võimekus TA tegevusi läbi viia ja äriuliselt rakendada. Ettevõtjate huvi ja võimekus sõltuvad esmajoones sellest, kas ettevõtjad näevad rakendusuuringutes viisi või vahendit kuidas oma ettevõtja tulu ja äri kasvatada ning sellest, kas tal rakendusuuringute läbiviimiseks piisavalt ressursi, sealhulgas teadmised, oskused, inimesed, aparatuur, raha või oskusi ressursi kaasata.

Käesoleva meetmega välja töötatava rakendusuuringute toetuskeem katab ära erinevad ettevõtjate TA tegevuse kitsaskohad, toetades ettevõtjate TA tegevusi, rahastades ettevõtjate vajadustele vastava TA teenuse taristu loomist ja aidates ettevõtjatel ellu viia üleeuroopalist tähtsust omavaid arendusprojekte (edaspidi *IPCEI projekt*). Rakendusuuringute toetusega aidatakse ettevõtjatel rakendusuuringuid ja nendega seotud tootearendust ette valmistada, läbi viia ja projektiga loodud intellektuaalomandile esmakaitset saada. Lisaks toetatakse ettevõtjatele TA tegevuse teenuste pakkumiseks vajamineva taristu loomist ja IPCEI projektid on projektid, millel on Euroopa Komisjon andnud IPCEI teatise alusel heakskiidu või projektid, mille kohta on Euroopa Komisjonile esitatud IPCEI riigiabi saamiseks eelteatis ja mida rahastatakse üldise grupierandi määruse TA projektide riigiabi tingimuste alusel.

Rakendusuuringute toetusi rakendatakse rakendusuuringute programmi (edaspidi *RUP programm*) kaasaabil. RUP programm pakub ettevõtjatele tuge rakendusuuringute projektide initsieerimisel, ettevalmistamisel ja läbiviimisel, sealhulgas rakendusuuringute Eesti ja rahvusvaheliste partnerite leidmisel, intellektuaalomandi küsimustes, tehnoloogilistes küsimustes.

Eelnõu otsene sihtgrupp on Eesti äriregistrisse kantud ettevõtjad, kelle äriuline edukus sõltub sellest, et nende tooted, teenused ja tehnoloogiad oleksid rahvusvaheliselt konkurentsivõimelised ja kes vajavad tuge, sealhulgas teenuseid ja rahalist toetust rakendusuuringute ja tootearenduse projektide elluviimisel.

Tegevuse kaudseks sihtgrupiks on ettevõtjatele TA teenuste pakkujad, kelleks on TA asutused ja ettevõtted, ülikoolid, eriti ülikoolides tegutsevad tehnosiirde grupid, tehnoloogia arenduskeskused, inseneribürood ja muud tehnoloogiaalast arendusteenust pakkuvad organisatsioonid.

Eelnõuga sätestatakse toetuse tingimused ja menetlusnormid ning toetuse taotleja, partneri ja toetuse saaja kohustused ning Ettevõtluse ja Innovatsiooni Sihtasutuse õigused ja kohustused.

Tegevusi rahastatakse nii jooksva avatud taotlemise kui ka taotlusvoorude raames. Toetuse andmist on kavandatud ellu viia üle-eestilisena ning töhusa koostöö raames on võimalikud ka TA projektid kahe liikmesriigi ettevõtjate või liikmesriigi ja Euroopa Majanduspiirkonna lepingus osaleva riigi ettevõtjate vahel.

Eelnõu valmistasid ette Majandus- ja Kommunikatsiooniministeerium ja Ettevõtluse ja Innovatsiooni Sihtasutus koostöös.

Eelnõu ja seletuskirja koostasid Majandus- ja Kommunikatsiooniministeeriumi majandusarengu osakonna ekspert Kaie Nurmik (e-post: kaie.nurmik@mkm.ee, telefon: 639 7651) ja nõunik Andres Kikas (e-post: andres.kikas@mkm.ee, telefon: 715 3402), Ettevõtluse ja Innovatsiooni Sihtasutuse toetuste keskuse tiimijuht Alice Liblik (e-post: Alice.Liblik@eas.ee, telefon 5569 6862). Eelnõu juriidilise ekspertiisi teostasid Majandus- ja Kommunikatsiooniministeeriumi õigusosakonna õigusnõunik Anne-Ly Normak ning Ettevõtluse ja innovatsiooni Sihtasutuse vanemjurist Terje Kleemann (e-post: terje.kleemann@eas.ee, telefon: 627 9340), jurist Kadri Kuus (e-post: kadri.kuus@eas.ee, telefon 627 9543).

## **2. Eelnõu sisu ja võrdlev analüüs**

Eelnõu koosneb viiest peatükist ja 28 paragrahvist. Peatükid jagunevad järgmiselt:

- 1) üldsätted;
- 2) toetuse andmise tingimused;
- 3) toetuse taotlemine ning taotluste menetlemine;
- 4) aruannete esitamine, toetuse maksmine;
- 5) toetuse saaja, partneri, Ettevõtluse ja Innovatsiooni Sihtasutuse õigused ja kohustused ning toetuse tagastamine.

### **1. peatükk**

#### **Üldsätted**

**Eelnõu § 1** kehtestab määruse eelnõu kohaldamisala. Eelnõu sätestatakse ettevõtjate rakendusuringute ja nendega seotud tegevuste, ettevõtjatele TA teenuseid pakkuva TA taristu ning IPCEI projektide toetuse andmise tingimused ja korra.

Toetatavad tegevused loovad läbi lisaressursside ettevõtjatele eelduse ise rakendusuringuid ellu viia ja teiselt poolt muudab ettevõtjatele huvidele vastav TA taristu TA teenuse ettevõtjatele paremini kättesaadavaks ja oma äriilistest huvidest lähtuvate projektide elluviimiseks kasutatavamaks. IPCEI projektid aitavad ettevõtjaid üleeuroopalistesse väärtusahelatesse, muutes kättesaadavaks kõrgtasemelise tehnoloogialase teadmise ja avades uusi äriilisi kontakte.

**Eelnõu §-s 2** sätestatakse riigiabi reeglid, mida toetuse andmisel järgitakse, sealhulgas riigiabi andmisel järgitavad õiguslikud alused ja neid sätestavad dokumendid. Määrusega antav toetus võib olla kas riigiabi Euroopa Komisjoni määruse (EL) nr 651/2014 (edaspidi *üldine grupierandi määrus*) mõistes, vähese tähtsusega abi Euroopa Komisjoni määruse (EL) nr 1407/2013 (edaspidi *vähese*

*tähtsusega abi määrus*) mõistes või riigiabi Euroopa Komisjoni 19. juuni 2014 teatise „Kriteeriumid, mis võimaldavad analüüsida üleeuroopalist huvi pakkuvate tähtsate projektide elluviimise toetamiseks antava riigiabi kokkusobivust” (edaspidi *IPCEI teatis*) mõistes.

Lisaks sätestatakse selle paragrahviga riigiabi regulatsioonist lähtuvad tingimused, millal määrust ei kohaldata.

Eelnõu § 2 lõike 1 kohaselt on eelnõu § 8 lõike 1 punktides 1–5 nimetatud tegevustele antav toetus kas riigiabi üldise grupierandi määruse artiklite 25, 26 või 28 alusel või vähese tähtsusega abi. Ja § 8 lõike 1 punktis 6 antav toetus riigiabi IPCEI teatise või üldise grupierandi määruse artikli 25 alusel. Eelnõu §-s 9 sätestatud abikõlblikud kulud on jaotatud plokkideks ning iga plokk vastab kindlale § 8 lõikes 1 nimetatud tegevusele. Abikõlblike kulude kirjeldamisel on aluseks võetud üldise grupierandi määruses sätestatud abikõlblikud kulud tegevuste lõikes.

**Eelnõu § 3** määratleb ära toetuse andmise eesmärgi ja tulemused.

Toetuse eesmärk on kasvatada ettevõtjate uute äri võimalustega seotud TA tegevuse mahtu ja suurendada seeläbi ettevõtjate uuest või oluliselt muudetud tehnoloogiast, tootest või teenusest saadavat müügitulu.

Eelnõuga toetatakse ka IPCEI projektide elluviimist. IPCEI projektide toetuse eesmärk on kasvatada ettevõtjate uute üleeuroopalise strateegilise tähtsusega toodete, teenuste või tehnoloogiate väljaarendamisega seotud TA tegevuse mahtu ning seeläbi tõsta ettevõtjate rahvusvahelise konkurentsivõimet.

Eelnõus sätestatakse kaheksa oodatavat tulemust, mis kaasnevad toetuse andmisega. Oodatavad tulemused on: erasektori rahastatud TA tegevuse kulutuste osakaalu kasv, TA tegevusega tegelevate ettevõtjate arvu tõus, ettevõtjate TA tegevusega tegelevate töötajate arvu kasv, ettevõtjate ja teadus- ja arendusasutuste (edaspidi TA asutus) vaheline teadmussiire suurenemine, Eesti TA asutuste rakendusuringute ja eksperimentaalarenduse teenuste müügist saadava tulu kasv, ettevõtjate immateriaalne põhivara ja intellektuaalomandi väärtuse kaudu suurenemine. Toetuse andmise oodatav tulemusena arendatakse välja ka rahvusvaheliselt konkurentsivõimelised uued või oluliselt muudetud tehnoloogiad, protsessid, tooted või teenused ning Eesti ettevõtjad osalevad IPCEI projektides TA tegevusi läbiviivate partneritena.

Kuna rahastatakse erinevate valdkondade erinevaid tegevusi, sellest lähtudes saavutavad projektid ka erinevaid tulemusi. Näiteks erinevad ettevõtja rakendusuringu projekti mõju ja tulemused TA teenuse pakkumiseks loodava taristu projekti mõjust ja tulemustest. Esimesel puhul on TA tegevuse tulemuse rakendaja ja sellest ärilise tulu saaja projekti elluviiv ettevõtja. Teisel puhul, kus eesmärk on luua ettevõtjatele võimalusi nende vajadustele vastavaid TA teenuseid sisse osta, rakendab TA tegevuse tulemusi ja saab majanduslikku kasu ettevõtja, kes kasutab TA taristu teenuseid. Eelnevalt lähtudes on eelnõu § 13 lõikes 5 sätestatud, et eelnõustamisel, mis toetuse taotlemise eelduseks, saab positiivse eelhinnangu projekt, mis panustab vähemalt kolme eelnõuga sätestatud oodatava tulemuse saavutamisesse ja projektiplaan aitab saavutada § 3 lõigetes 1 või 2 toodud eesmäärke.

**Eelnõu § 4** sõnastab määruses läbivalt kasutatavad mõisted.

Määruses on lahti seletatud kaheksateist mõistet, mis on vajalikud määruse rakendamiseks.

Esitatud mõistete defineerimisel on lähtutud üldise grupierandi määrusest, IPCEI teatisest ning Frascatti käsiraamatust. Samas on termineid täpsustatud ja kitsendatud. Näiteks sõnastab üldine grupierand rakendusuringute mõiste järgmiselt – rakendusuring on kavandatud uuring või

kriitilised uuringud uute teadmiste ja oskuste hankimiseks, mida saaks kasutada uute toodete, protsesside või teenuste arendamisel või selleks, et täiustada märkimisväärselt olemasolevaid tooteid, protsesse või teenuseid. Rakendusuuring hõlmab vajalike komplekssete süsteemide komponentide loomist ning võib sisaldada prototüüpide konstrueerimist laboris või olemasolevaid süsteeme simuleerivas keskkonnas, samuti katsetootmisliine; Antud sõnastus defineerib ainult rakendusuuringu tehnoloogilise sisu. Eelnõu on suunatud ettevõtjatele ja nende rakendusuuringute abil majandustulemuste paranemisele. Seetõttu on rakendusuuringute terminit kitsendatud. Määrusega toetatakse neid rakendusuuringu projekte, mis vastavad eelpool toodud tehnoloogilistele parameetritele ja millel on kindlaks määratud praktiline rakendus ja ettevõtjast tellija, kes kasutab saadud uut teadmist ärilisel eesmärgil.

Lisaks on mõistena lahti seletatud taotluse esitamisele eelnev eelnõustamine. Eelnõustamise eesmärk on aidata taotlejal projekti taotlemiseks ette valmistada. Eelnõustamise käigus tutvustatakse toetuse saamise aluseid, juhitakse tähelepanu projekti võimalikele tehnilistele ja sisulistele puudustele ning antakse soovitusi ja tehakse ettepanekuid puuduste kõrvaldamiseks. Eelnõustamine muudab toetuse taotlemise lihtsamaks ja toob kaasa vähem bürokraatiat nii ettevõtjale kui ka Ettevõtluse ja Innovatsiooni Sihtasutusele.

Eraldi mõistena on eelnõus toodud IPCEI projekti selgitav tähendus. Euroopa Komisjon annab liikmesriikidele loa IPCEI projektide rahastamiseks IPCEI riigiabi tingimuste alusel, tuues oma lubavas otsuses välja muu hulgas rahastavad tegevused, rahastamispuudujäägi. Projektid, mida Euroopa komisjon käsitleb IPCEI projektidena, kuuluvad üleeuroopaliselt olulistes valdkondadesse. Sellest lähtudes lubab Euroopa Komisjon rahastada liikmesriikidel neid projekte eelistingimustel. Euroopa Komisjoni IPCEI projektile antud lubav otsus on individuaalne ja kirjeldab ära tingimused, mille ulatuse liikmesriik võib IPCEI projekte rahastada. Liikmesriigid töötavad välja erinevaid ettevõtjatele suunatud abiskeeme, mille kaudu saab IPCEI projekte rahastada maksimaalselt Euroopa Komisjoni määratud rahastamispuudujäägi ulatuses. Eelnõus on selgitatud muu hulgas rahastamispuudujäägi mõiste. Rahastamispuudujääk on osa IPCEI projektist, mida tohib Euroopa Komisjoni IPCEI teatise alusel tehtud lubava otsuse korral avaliku sektori vahenditest rahastada. Rahastamispuudujäägi suuruse määrab Euroopa Komisjon oma riigiabi lubavas otsuses. Käesolev meede on suunatud IPCEI projektide TA tegevuste rahastamispuudujäägi rahastamiseks maksimaalselt 3 miljoni euro ulatuses. Kuna antud meetmega ei rahastata kogu IPCEI projekti rahastamispuudujääki, siis IPCEI projekti hindamisel antakse hinnang, kas tegevused, millele toetust taotletakse vastavad Euroopa Komisjoni otsuses lubatud tingimustele ja taotlejal on tegevusplaan ja vajalikud eelarvelised eeldused, et IPCEI projekt täismahus ellu viia ning kas projekti meeskonnal on projekti elluviimiseks vajalikud teadmised ja oskused. Lisaks IPCEI teatise alusel antavale riigiabile võib IPCEI projektidele anda riigiabi ka üldise grupierandi määruse artikli 25 alusel juhul, kui IPCEI riigiabi saamiseks on Euroopa Komisjonile esitatud riigiabi eelteatis ja ta vastab kõikidele üldise grupierandi määruse tingimustele, sealhulgas toetatavad tegevused, abikõlblikud kulud, toetusmääras.

IPCEI teatise alusel rahastatakse projektidele lisaks teistele TA tegevustele ka esmakordse tööstusliku kasutuselevõtu etappi. Eelnõu §-s 4 on esmakordne tööstuslik kasutuselevõtt defineeritud mõistena.

**Eelnõu §-id 5 ja 6** näevad ette, et toetuse taotlusi menetleb, väljamakseid teeb ja järelevalvet teostab Ettevõtluse ja Innovatsiooni Sihtasutus. Ühtlasi sätestatakse, et toetusega seotud teabe ja dokumentide edastamine toimub struktuuritoetuse registri e-toetuse keskkonna kaudu.

**Eelnõu § 7** sõnastab koostööprojektide elluviimise tingimused. Koostööprojektide tingimused lähtuvad „Euroopa Komisjoni 27. juuni 2014 teatise „Teadus- ja arendustegevuseks ning innovatsiooniks antava riigiabi raamistiku” (ELT C 198, 27.06.2014, lk 1–29)“ (edaspidi *teadus- ja*

*arendustegevuseks ning innovatsiooniks antava riigiabi raamistik*) sätetest, mille järgimisel ei saa ettevõtja kaudset riigiabi.

Koostööprojektid on kõik projektid, mida kavandavad, viivad ellu ja mille tulemusi, mis vastavad nende panusele projektis, jagavad erinevad partnerid ühiselt. Eelnimetatud nõude järgimine on oluline selleks, et toetuse saaja ja partnerid ei saaks soodsatest koostöötingimustest tulenevalt teadus- ja arendusametuste kaudu kaudset riigiabi. Vastav nõue võimaldab ühtlasi toetuse saajal, partneritel ning teadus- ja arendusametustel leppida omavahel kokku, kas viimane panustab projekti:

- a) lepinguliste teadustegevuste osutamise ning teadusuuringute teostamise kaudu, ning mis puhul järgitakse raamistiku punkti 2.2.1. ning kolme pakkumuse küsimise nõuet;
- b) või koostöö kaudu, mis puhul järgitakse raamistiku punkti 2.2.2. ning teadus- ja arendusametuse kulud hüvitatakse tegelike kulude alusel.

Juhul kui toetuse saaja ja TA asutus teostavad koostööprojekte ühiselt, ei saa toetuse saaja soodsatest koostöötingimustest tulenevalt teadusametuse kaudu kaudset riigiabi, kui on täidetud vähemalt üks järgmistest tingimustest:

- 1) osalev toetuse saaja ja partnerid kannavad kõik projekti kulud;
- 2) koostööprojekti tulemusi, millega ei kaasne intellektuaalomandi õigusi, võib laialdaselt levitada, või kui TA asutuse tegevuse tulemusena tekkivad intellektuaalomandi õigused antakse TA asutusele täielikult üle;
- 3) kõik koostööprojekti tulemusena tekkivad intellektuaalomandi õigused ja nendega seotud kasutusõigused jagatakse osapoolte vahel viisil, mis kajastab asjakohaselt nende poolt läbiviidavaid tegevusi, sissemaksid ja huve;
- 4) TA asutusele makstakse tema tegevuse tulemusena tekkinud intellektuaalomandi õiguste eest turuhinnale vastavat tasu, kui teadusametust annab nimetatud intellektuaalomandi õigused üle või võimaldab projektis osalevale toetuse saajale või ettevõttest partnerile neile juurdepääsu. TA asutusele mastavast tasust võib maha arvata osaleva toetuse saaja või ettevõttest partneri poolt teaduspartneri nimetatud projektis läbiviidud tegevuse kulude katteks tehtud rahalise või mitterahalise sissemaks väärtuse absoluutsumma.

Lisaks tuleb välja tuua, et TA asutusele tema tegevuse tulemusena tekkinud intellektuaalomandi õiguste eest makstav tasu vastab turuhinnale, kui nimetatud tasu võimaldab TA asutusel kõnealustest intellektuaalomandi õigustest saada kogu majandusliku tulu ja kui on täidetud vähemalt üks järgmistest tingimustest:

- 1) tasu suurus on kindlaks määratud konkurentsil põhineva avatud, läbipaistva ja mittediskrimineeriva müügitehingu tulemusena;
- 2) sõltumatu ekspert kinnitab oma hinnangu põhjal, et tasu suurus on vähemalt võrdne turuhinnaga;
- 3) TA asutus tõendab, et ta on pidanud tasu üle turutingimustel läbirääkimisi koostöölepingu sõlmimise hetkel maksimaalse majandusliku kasu saamiseks, võttes samal ajal arvesse oma põhikirjalisi eesmärke;
- 4) juhtudel, kus koostööleping annab koostööprojektis osalevale toetuse saajale või partnerile koostööprojektis osaleva TA asutuse tegevuse tulemusena tekkivate intellektuaalomandi õiguste suhtes eesõiguse, on TA asutusel õigus küsida kolmandatelt isikutelt pakkumisi ja koostööprojektis osalev toetuse saaja või partner peab kolmandalt isikult soodsama pakkumise saamisel makstava tasu suurust vastavalt suurendama.

Kuna TA tegevus on oma loomult esmakordne, siis paljudel juhtudel ei ole võimalik enne TA tegevuse algust lõpuliselt ära määrata selle tulemusel tekkinud intellektuaalomandi õigust või turuhinda. Sellisel juhul peab partnerite vahel enne TA algust sõlmitud koostööleping sisaldama

punkte, mille kohaselt on võimalik teistele partneritele makstava tasu suurus üle vaadata. Tasu üle vaatamisel tuleb lähtuda tekkinud intellektuaalomandi õigusest ja selle turuhinnast.

## **2. peatükk**

### **Toetuse andmise tingimused**

**Eelnõu § 8** sõnastab määruse raames toetatavad tegevused.

Toetust antakse tegevustele, mis aitavad saavutada määruse §-s 3 toodud eesmärged ja tulemusi. Toetatavateks tegevusteks on:

- 1) rakendusuuringu läbiviimine;
- 2) tootearenduse läbiviimine;
- 3) rakendusuuringu või tootearenduse tegevusele teostatavusuuringu läbiviimine;
- 4) rakendusuuringu või tootearenduse tegevuste tulemusel valminud intellektuaalomandi esmakaitse taotlemine;
- 5) ettevõtjatele TA teenuseid pakkuva TA taristu investeeringute teostamine;
- 6) IPCEI projekti elluviimine.

Eelnõus on rakendusuuringute mõiste defineeritud vastavalt teadus- ja arendustegevuseks ning innovatsiooniks antava riigiabi raamistikule. Ettevõtjad saavad oma arendustöö tehnoloogilise taseme hindamiseks kasutada tehnoloogilise valmiduse tasemete (edaspidi TRL) skaalat.<sup>1</sup> Siinkohal tuleb välja tuua, et lähtudes nii valdkondlikest eripäradest kui ka asjaolust, et arendustöö alati, millegi uue või uutmoodi tegemine, siis projekti tegevuste lõpliku tehnoloogilise taseme määrab ära valdkondlik ekspertiis. Rakendusuuringu ja tootearenduse tegevused paigutavad TRL skaalal vahemikku TRL3 – TRL7.

- TRL 3 – oluliste näitajate ja kontseptsiooni katseline tõestus. Selgitus: Alustatakse aktiivsete analüütiliste ja laboratoorsete uuringutega. Näidatakse tehnoloogia üksikute komponentide tehnilist teostatavust piisavate andmete põhjal.

- TRL 4 – tehnoloogia komponentide töö on kontrollitud laboris. Selgitus: Viiakse läbi tehnoloogia oluliste komponentide projekteerimine, arendamine ja nende laboris testimine. Tehnoloogia põhilised komponendid suudavad koos toimida. Viiakse läbi katsed täiemahuliste probleemide või andmekogudega, valmis on suhteliselt ebatäpne prototüüp, võrreldes eeldatava lõpptootega.

- TRL 5 – tehnoloogia on kontrollitud asjakohases keskkonnas. Selgitus: Tehnoloogiat testitakse põhjalikult laboris ja asjakohases simuleeritud keskkonnas. Tehnoloogia põhilised komponendid on omavahel integreeritud. Valmis on suhteliselt täpne prototüüp, võrreldes eeldatava lõpptootega.

- TRL 6 – tehnoloogia on demonstreeritud asjakohases keskkonnas. Selgitus: Tehnoloogia edasine arendamine toimub lähtuvalt reaalsetest probleemidest. Tehnoloogia on osaliselt integreeritud olemasolevate süsteemidega, loodud on piiratud mahus dokumentatsioon. Tehnoloogia võimalikkus on täielikult tõendatud asjakohases simuleeritud keskkonnas.

- TRL 7 – tehnoloogia (prototüüp) on testitud ja demonstreeritud. Selgitus: Tehnoloogia demonstreerimine töökeskkonnas. Tehnoloogia on täielikult toimiv või peaaegu toimiv, selle enamik

---

<sup>1</sup> European Commission Decision C (2014) 4995 of 22 July 2014. Horizon 2020 Work Programme 2018-2020: 19. General Annexes: Annex G.

komponente on kättesaadavad demonstreerimiseks ja testimiseks ning on hästi integreeritud lisateenustega. Olemas on piiratud mahus dokumentatsioon.

Teostatavusuuring on planeeritava rakendusuuringu või sellega seotud tootearenduse projekti potentsiaali hindamine ja analüüs. Teostatavusuuringu eesmärk on saada kindlust, kas planeeritav TA tegevus on tehnoloogiliselt teostatav ja selle tulemused äriks rakendatavad. Teostatavusuuringu käigus tehakse objektiivselt ja ratsionaalselt kindlaks projekti tugevad ja nõrgad küljed, võimalused ja ohud ning selgitatakse välja projekti elluviimiseks vajalikud vahendid ja projekti eduväljavaated. Rakendusuuringud ja tootearendus on pikaajalised ja kallihinnalised tegevused. Seetõttu on oluline, et neid ellu viivad projektid oleks tehnoloogiliselt hästi ettevalmistatud. Lisaks vajab ettevõtja enne projekti algust teadmist, kas ja mil määral on arendustöö käigus valmiv uus toode, teenus, protsess või tehnoloogia majanduslikult tasuv ja turul konkurentsivõimeline, et selle teadmise põhjal otsustada, kas rakendusuuringu või tootearenduse projekt läbiviimine on põhjendatud või mitte. Teisisõnu kui eeluuringu tulemusel selgub, et projekt on tehnoloogiliselt teostatamatu või projekti tulemusel puudub äriks väljund, siis selle teadmise alusel jääb saab otsustada, et projekti ja sellega seotud investeeringud tuleb jätta tegemata.

Intellektuaalomandi esmakaitse tegevuseks saab toetust taotleda vaid juhul, kui projekti hõlmab ka kas rakendusuuringu või tootearenduse läbiviimist. Eraldiseisvana intellektuaalomandi esmakaitse taotlemisega seotud tegevusi määruse raames ei rahastata. VKEde puhul on intellektuaalomandi esmakaitse taotlemiseks võimalik anda toetust kas vähese tähtsusega abina või üldise grupierandi määruse artikli 28 alusel. Suurettevõtete puhul toetatakse intellektuaalomandi esmakaitsega seotud tegevusi vaid vähese tähtsusega abina.

TA teenuseid pakkuva TA taristu investeeringute toetusega saab luua või edasi arendada ettevõtjate vajadusest lähtuvat taristut. Toetusega loodav taristu peab TA teenuseid pakkuma ja olema avatud ja kättesaadav erinevatele ettevõtjatele. Ainult taotleja TA tegevuse elluviimiseks vajaminevaid taristu investeeringuid määrusega ei toetata. Lisaks on ettevõtjatele kättesaadavusele on TA taristu investeeringu toetamisel oluline loodava taristu tehnoloogiline tase ja majanduslik tasuvus. Määrusega toetatakse üksnes ettevõtjatele rakendusuuringute ja tootearenduse teenuste läbiviimiseks vajalikku TA taristut – TRL tasemed 3-7. Välja arendatud uue toote, teenuse või tehnoloogia vastavuskatsete, sertifitseerimise, piloteerimise ja muu sedalaadi tegevuste taristu investeeringuid ei toetata. TA taristu investeeringute toetamisel järgitakse üldises grupierandi määruse artiklis 26 sätestatud tingimusi. Loodava või edasi arendatava TA taristu puhul on oluline TA teenuste majanduslik tasuvus. Teisisõnu peab loodaval taristul olema piisavalt suur hulk ettevõtjatest kliente, kes pakutavat TA teenust kasutavad, majanduslikult tasuv äriplaani ning seda toetav TA teenuse hinnastamismudel ja –põhimõtted. Äriplaanis sisalduva riski- ja konkurentsianalüüsi tuleb toetust taotleval ettevõtjal analüüsida olemasolevaid TA taristuid ja nende sobivust kavandatavat TA teenust pakkuda. Juhul kui eelpool toodud analüüsi tulemusel selgub, et toetusega plaanitud TA investeering ei ole majanduslikult tasuv, siis selliseid projekte määrusest ei rahastata, kuna antud meetmest toetatav TA taristu peab olema seotud üksnes majanduslikku väljundiga TA teenustega. Seega puuduvad kattuvused Haridus- ja Teadusministeeriumi poolt rahastava TA taristutega.

IPCEI projekti elluviimiseks saab toetust taotleda Euroopa Komisjoni eelnevalt IPCEI teatise alusel lubava otsuse saanud projektidele. Euroopa Komisjon annab oma otsusega loa liikmesriigil rahastada üleeuroopaliselt olulisi ja IPCEI mõistes otseste partneritena elluviidavaid projekte eelistingimustega. Euroopa Komisjoni lubav otsus toob välja igale projektile ja taotlejale individuaalsed rahastamistingimused, sealhulgas rahastamispuudujäägi, mille ulatus tohivad liikmesriigid toetust anda. Käesoleva määrusega rahastatakse IPCEI projekti TA tegevusi ja esmase piloottaristu loomist kui sellega kaasneb jätkuv TA tegevuste elluviimine. Kuna määrusest taotletav toetus ei pruugi katta kogu Euroopa Komisjoni lubatud rahastamispuudujäägi osa ja teisi ette nähtud tingimusi, siis toetuse



taotlemisel tuleb taotlejal esitada vastav teave ja kinnitus. IPCEI projektid, millele Euroopa Komisjon ei ole teinud IPCEI riigiabi saamiseks lubavat otsust, aga kes on esitanud Euroopa Komisjonile vastava riigiabiloatutluse, saavad toetust taotleda ka üldise grupierandi TA projektidele antava riigiabi tingimuste alusel.

Eelnõu §-s 8 tuuakse välja, et vastavalt üldise grupierandi määruse ja IPCEi teatise tingimustele ei tohi taotleja projektiga seotud võtta kohustusi ja alustada tegevusi enne taotluse esitamist ja Euroopa Komisjonilt IPCEI teatise alusel lubava otsuse saamist. Juhul kui IPCEI projekt taotleb üldise grupierandi alusel antavat riigiabi, siis peab oleme enne taotluse esitamist saadetud Euroopa Komisjonile IPCEI teatise alusel riigiabi saamiseks vastav riigiabi loa taotlus.

Eelnõu § 8 sätestab lisaks, et tootearenduse või rakendusühtsuse projekte saab ellu viia ka tõhusa koostöö raames, tuues välja tingimused, millal projekt hõlmab tõhusat koostööd. Tõhus koostöö on üks koostööprojektide elluviimise võimalus ja sellest lähtudes tuleb tõhusa koostöö tegemisel järgida §-is 8 sätestatud tingimusi. Tõhusa koostöö, kus projekti elluviimises ja selle tulemuste rakendamises osaleb rohkem partnereid, sealhulgas VKEd ja tehakse võrdväärsete partneritena, kas piiriülest või teadusasutustega koostööd, on läbi erinevate projekti tulemusi rakendavate partnerite projekti mõju suurem kui ühe ettevõtja projektil. Tõhusa koostöö toetamise tingimused lähtuvad üldise grupierandi määrusest.

**Eelnõu § 9** määratleb määruse abikõlblikud kulud ja nendega seonduvad tingimused. Eelnõus igale määrusega toetatavale tegevusele on sätestatud eraldiseisev abikõlblike kulude nimekiri. Abikõlblike kulude valimisel on lähtutud üldise grupierandi määruse ja IPCEI teatise tingimustest, kitsendades ja täpsustades tingimusi. Lõikes 2 nimetatud rakendusühtsuste, tootearenduse ja neid ettevalmistava teostatavusühtsuste ning üldise grupierandi määruse alusel toetust saavate IPCEI projektide kulud peavad vastama üldise grupierandi määruse artikkel 25 lõike 3 punktis a sätestatud tingimustele.

Eelnõuga on sätestatud kõik määruse abikõlblikud kulud. Kulud, mida pole määruses nimetatud, on mitteabikõlblikud. Sellest põhimõttest lähtudes pole määruses eraldi sätena mitteabikõlblike kulusid välja toodud, välja arvatud lõikes 10 mitteabikõlbliku kuluna nimetatud käibemaks.

Lisaks toob eelnõu välja, et abikõlblikuks saab lugeda kulusid, mis on sätestatud taotluse rahuldamise otsuses, mis on põhjendatud ja dokumentaalselt tõendatavad ning mis on tekkinud projekti abikõlblikkuse perioodil tehtavate toetatavate tegevuste käigus. Abikõlbliku kulu eest peab olema tasunud kas toetuse saaja või partner, tehes seda, kas projekti abikõlblikkuse perioodil või 45 kalendripäeva jooksul peale projekti abikõlblikkuse perioodi lõppu.

Lõikes 9 nähakse ette, et projekti partnerite vaheliste tehingute ja seotud isikutega tehtud tehingute kulud ei ole abikõlblikud. Seotud isikute võib teha tehinguid üksnes siis see on projekti eesmärkide saavutamiseks vältimatu ja see ei kahjusta projekti teisi osapooli.

Läbipaistvuse suurendamiseks ja menetluse, sealhulgas järelkontrolli lihtsustamiseks peavad kõik abikõlblikud kulud olema tasutud pangatähtsusega. Viimati nimetatud nõue ei kehti amortisatsioonikulude kohta. Amortisatsioonikulude puhul tuleb lähtuda üldise grupierandi määruses sätestatud tingimustest ja raamatupidamise heast tavast.

Eelnõule on lisatud sätted, mille kohaselt kuludokumentide alusel kulude hüvitamisel on abikõlbliku kuludokumentide miinimumsumma 100 eurot. Kõikide eelpool nimetatud sätete eesmärk on tagada

rakendamise läbipaistvus ja kuluefektiivsus nii toetuse saajate kui ka teiste rakendussüsteemi osapoolte jaoks.

Kuludokumentide miinimumsumma kehtestamisel lähtuti varasemast kogemusest ettevõtjate rakendusuringute projektide toetamisel ning sarnaste meetmete kulude struktuurist.

**Tabel 2.** Struktuurivahendite perioodi 2014-2020 ettevõtjate TA tegevusega seotud toetusmeetmete kulude struktuur 2014-2021. a.

Skeem	Projektide arv	Kuludokumentide arv	Kuludokumentide kogusumma	Alla 100 euroste kuludokumentide arv	Alla 100 euroste kuludokumentide summa	Osa-kaal (summa)
<b>Tehnoloogia arenduskeskuste toetamine</b>	6	26 617	51 456 524	9 990	383 696	0,7%
<b>Klastrite toetamine</b>	12	5 505	9 444 668	1 583	42 698	0,5%
<b>Ettevõtjate rakendusuringute ja tootearenduse toetamine (RUP)</b>	16	646	3 279 961	50	3 326	0,1%
<b>Ettevõtte arengu-programm</b>	257	18 341	103 171 423	3 241	103 538	0,1%
<b>Ettevõtja tootearenduse toetus (SF+COVID)</b>	62	2 391	15 845 393	484	24 210	0,2%
<b>Arendusosak</b>	259	957	6 708 699	90	1 981	0,0%
<b>Innovatsiooni osak</b>	579	795	2 887 076	21	52	0,0%

Allikas: SFOS

**Eelnõu § 10** kehtestab toetatavate tegevuste toetuse suuruse ja osakaalu projekti maksumusest ning sellega seotud tingimused.

Rakendusuringu, tootearenduse ja TA taristu investeeringu projekti taotletava toetuse minimaalne summa on 100 000 eurot ja maksimaalne summa on 2 miljonit eurot. Ühtlasi näeb määrus ette, et eelpool toodud ette antud vahemikus määrab iga taotlusvooru minimaalse ja maksimaalse toetussumma projekti kohta Ettevõtlus ja Innovatsiooni Sihtasutus, kooskõlastades selle eelnevalt Majandus- ja Kommunikatsiooniministeeriumiga. Selline lähenemine võimaldab läbi viia suuantud taotlusvoore, mis lähtub projektide valdkondlikest eripäradest.

IPCEI projekti elluviimiseks taotletava toetuse maksimaalne summa ühe projekti kohta on üks kolmandik IPCEI taotlusvooru eelarve mahust.

Eelnõu § 10 lõigetes 4-10 on sätestatud toetatavate tegevuste toetuse määrad lähtuvalt toetuse saaja ja partneri tüübist ning suurusest ja projekti raames toetatavatest tegevustest ning nendega seotud riigiabi tingimustest.

Kõrgeimat toetuse määra rakendatakse töhusa koostöö raames elluviidava projektile, kus väikeettevõtja toetuse osakaal on 80%.

Intellektuaalomandi esmakaitse ja TA taristu investeeringute projektide toetuse maksimaalne osakaal on 50%.

IPCEI projektide toetuse osakaal sõltub Euroopa Komisjoni lubavas otsusest ja seal toodud tingimustest. Euroopa Komisjoni otsuses on näidatud muu hulga kogu IPCEI projekti eelarve, projekti rahastamispuudujääk. Rahastamispuudujääk on projekt eelarve osa, mida projekti elluviiv ettevõtja ise katta ei suuda ja/või mille riigipoolne toetamine on põhjendatud ja ei tekita põhjendamatu konkurentsieeliseid teiste turutingimustel tegutsevate ettevõtjate ees. Eelnõuga sätestatakse, et IPCEI toetuse osakaal ei saa olla suurem kui IPCEI projekti rahastamispuudujäägi osakaal kogu IPCEI projektis.

IPCEI projekti, mida rahastatakse üldise grupierandi TA projektidele antava riigiabi tingimuste alusel, peab toetuse maksimaalne osakaal vastama sama paragrahvi lõigetes 4–8 sätestatud tingimustele.

**Eelnõu § 11** kehtestab projektide abikõlblikkuse perioodi pikkuse.

Projekti abikõlblikkuse periood on taotluse rahuldamise otsuses määratud ajavahemik, millal peavad projekti tegevused algama ja lõppema ning millal tehakse projekti elluviimiseks vajalikud kulud. Projekti abikõlblikkuse periood algab taotluses märgitud ja taotluse rahuldamise otsuses sätestatud kuupäevast ning lõpeb taotluses märgitud ja taotluse rahuldamise otsuses sätestatud kuupäeval.

Projekti abikõlblikkuse perioodi kestus on kuni 36 kuud, mida saab mõjuval põhjusel pikendada maksimaalselt 6 kuu võrra. Projekti pikendamisel peab taotleja saavutama projekti taotluse rahuldamise otsuses toodud eesmärgid.

### **3. peatükk**

#### **Toetuse taotlemine ning nõuded taotlejale, partnerile ja taotlusele**

**Eelnõu § 12** toob välja toetuse taotlemise tingimused.

Antud paragrahvis määratletakse, et toetust saab taotleda, kas jooksavalt või voorupõhiselt. Toetuse taotlemise viis sõltub rahastatavast tegevusest, ettevõtete prognoositavast huvist ja sellega seotud nõudlusest, Majandus- ja Kommunikatsiooniministeeriumi eraldatud eelarve mahust ja sellele seatud tingimustest. Juhul kui prognoositav ettevõtjate huvi ja võimekus mingit tegevust ellu viia ületab eelarvelisi võimalusi, viiakse kõikidele ettevõtjatele võrdsete võimaluste loomiseks taotlemine läbi taotlusvoorudena. Jooksvat taotlemist rakendatakse eelkõige rahaliselt väiksemahuliste ja ajakriitiliste projektide rahastamiseks. Jooksev taotlusvoor koos sinna esitatud projektide menetlemise ja hindamisega, kus projektid samaaegselt üksteisega konkureerivad, on ajamahukas. Seetõttu võivad väiksemahulised projektid pikas menetlusprotsessis oma päevakajalisuse kaotada. Samas on käesolev määrus suunatud ennekõike suuremahuliste ja kõrge tehnoloogilise riskiga ning ärilisest vajadusest lähtuvate rakendusuringute ja sellega seotud tootearenduse projektide

rahastamiseks. Mistõttu seatakse määrusega piirang, et ettevõtja saab taotleda jooksvalt toetust üks kord kolme kalendriaasta jooksul alates taotluse rahuldamise otsuse kuupäevast.

Lisaks sätestaks, et Ettevõtluse ja Innovatsiooni Sihtasutus kehtestab enne taotlusvooru avamist vooru toetuse eelarve, kestvuse ning voores taotletava toetuse minimaalse ja maksimaalse summa, kooskõlastades need eelnevalt Majandus- ja Kommunikatsiooniministeeriumiga.

Taotlusvooru puudutav vajalik informatsioon, sealhulgas taotlusvooru avamis- ja sulgemiskuupäev avaldatakse Ettevõtluse ja Innovatsiooni Sihtasutuse oma veebilehel. Voorupõhise taotlemise korral peab Ettevõtluse ja Innovatsiooni Sihtasutus taotluste vastuvõtmise algus- ja lõppkuupäevast teavitama vähemalt 20 kalendripäeva enne taotlusvooru algust. Taotlusvooru väljakuulutamisel teavitab Ettevõtlus ja Innovatsioon Sihtasutus, milliste tegevustele antud taotlusvoorus toetust saab taotleda. Eelnõus toodud tegevustele saab korraldada eraldi taotlusvoore, mis võivad ka ajaliselt kattuda. Näiteks samaaegselt võib toimuda ettevõtjate rakendusuuringute ja sellega seotud tootearenduse ja IPCEI projektide toetusvoor. Taotlusvoorude väljakuulutamine sõltub Majandus- ja Kommunikatsiooniministeeriumi sihtotstarbelisest eraldisest.

Lisaks toob eelnõu eraldiseisvalt välja, et IPCEI projektide rahastamiseks eraldab Majandus- ja Kommunikatsiooniministeerium sihtotstarbelise eelarve. Juhul kui sihtotstarbeline eelarve on ammendunud või muudel põhjustel, saab IPCEI projekt osaleda ettevõtjate rakendusuuringute ja sellega seotud tootearenduse taotlusvoorudes ja taotleda toetust tavapärasest korras, järgides vastavaid määruse tingimusi.

### **Eelnõu §-is 13** sõnastatakse eelnõustamise tingimused.

Eelnõuga nähakse ette, et taotleja peab enne taotluse esitamist läbima eelnõustamise. Eelnõustamise käigus vaadatakse, kas plaanitavad tegevused on hinnanguliselt teostatavad ja tulemused saavutatavad. Sealjuures on oluline rõhutada, et eelnõustamine ei tähenda taotlejale hinnangu, vaid soovitude andmist. Eelnõustamise läbimine *per se* ei anna taotlejale eelist taotluste hindamisel ning eelnõustamisel antud seisukohad, arvamused ei ole Ettevõtluse ja Innovatsiooni Sihtasutusele hilisemas menetluses siduvad. Ettevõtluse ja Innovatsiooni Sihtasutus annab projektiplaanile positiivse eelhinna, siis kui projektiplaan aitab kaasa meetme eesmärgi täitmisele, milleks on ettevõtjate ärilise väljundiga TA tegevuse mahu suurendamine, et selle kaudu teenida senisest suuremat müügitulu. IPCEI projektid peavad olema suunatud üleeuroopalise strateegilise tähtsusega toodete, teenuste ja tehnoloogiate väljaarendamisega seotud TA mahu kasvatamisele. Teise tingimusena peab projekt panustama vähemalt kolme määruuses sätestatud oodatava tulemuse saavutamisesse.

Eelhinna andmisel võib Ettevõtluse ja Innovatsiooni Sihtasutus kaasata eksperte, kes annavad projektile tehnoloogilise hinnangu.

Eelhinna andmine ei ole kohustuslik jooksva taotlemisega taotlusvoorudes. Jooksvaid taotlusvoore rakendatakse väiksemahuliste projektide rahastamiseks, kui eelarvelised vahendid võimaldavad ja sellega ei kitsendata suuremahuliste projektide ligipääsu toetusele. Lisaks rakendatakse jooksvat taotlusvooru IPCEI projektide rahastamiseks, millele on juba eelnevalt Euroopa Komisjon teinud lubava riigiabi otsuse.

### **Eelnõu §-s 14** esitatakse nõuded taotlejale ja partnerile.

Vastavalt eelnõu tingimustele saab toetuse taotlejaks olla Eesti äriregistrisse kantud äriühing. Taotlejal on õigus projekti elluviimisesse kaasata ka partnereid, kelleks saavad olla äriühingud, muud eraõiguslikud juriidilised isikud või teadusorganisatsioonid ja teadmisi levitavad organisatsioonid või teadusasutused.

Eelnõu § 14 sätestab samuti vähese tähtsusega abi ning üldise grupierandi määrusest tulenevad piirangud taotlejale ning partnerile. Üldise grupierandi määruse kohaselt ei anta abi taotlejale, kes on raskustes olev ettevõtja üldise grupierandi määruse artikli 2 punkti 18 mõistes või kelle suhtes on Euroopa Komisjoni eelneva otsuse alusel, millega abi on tunnustatud ebaseaduslikuks ja siseturuga kokkusobimatuks, tehtud toetuse tagasinõudmise otsus ja see otsus on tähtaegselt täitmata.

Vähese tähtsusega abi arvestust peetakse abi saaja kohta, mis tähendab seda, et taotlejale, partneritele kõigi erinevate meetmete kaudu antud vähese tähtsusega abi peab vastama §-s 15 sätestatud tingimustele. Sealjuures on oluline jälgida piiranguid, mis kehtivad kontserni kuuluvatele partneritele vähese tähtsusega abi määruse artikli 2 lõikes 2 sätestatud suhete korral.

### **Eelnõu §-s 15** sätestatakse nõuded taotlusele.

Taotlus peab vastama kõikidele määruse tingimustele ja olema esitatud ettenähtud korras ja vormis. Taotlus peab muu hulgas sisaldama kirjeldust selle kohta, kuidas planeeritavad tegevused panustavad käesolevas määruses toodud eesmärkide ja tulemuste saavutamisesse. Taotluse osa on ka taotleja projektiplaan, milles esitatakse ülevaade tellitavate/läbiviidavate rakendusuringute ja/või tootearenduse või TA taristu mahust ja sisust. Projektiplaan sisaldab tegevuskava, kus on kirjeldatud rakendusuringu või tootearenduse põhieesmärgid, uuringu teaduslik uudsus, peamised meetodid, eeldatavad tulemused ja nende rakendamine. Projektiplaanis peab olema toodud info uuringu läbiviijate kohta ning juhul kui uuring tellitakse teenusena, siis peab projektiplaanis sisalduma info uuringut läbiviiva TA partneri uurimiserühma või teadlaste ja inseneritehniliste töötajate kohta ja neile koostööst tekkiv lisaväärtus. TA taristu projektiplaan peab sisaldama infot loodava taristu tehnoloogiline sisu, selle seotusest juba olemasoleva taristuga, TA taristu teenuseid pakkuva meeskonna tehnoloogiliste teadmiste, oskuste ja pädevuste kirjeldust, loodava TA taristu majanduslikke ja mittemajanduslikke tegevuste osakaalu ja jaotust, taristu ligipääsetavust ja kasutuspõhimõtted erinevatele kasutajatele, taristu toimimise või kasutamise eest vastava tasustamise põhimõtteid ja vastavust turuhindadele. Lisaks kuulub projektiplaani juurde taotleja äriplaan vastavalt Ettevõtluse ja Innovatsiooni Sihtasutuse kehtestatud näidisele rakendusuringu või tootearenduse tulemuste kasutamise kohta. TA taristu projektiplaani äriplaani osas tuleb taotlejal muu hulgas esitada teenuste hinnastamismudel.

IPCEI projektide puhul peab taotlus sisaldama lisaks teavet, et Euroopa Komisjonile esitatud riigiabiloos taotlus või Euroopa Komisjonile esitatud riigiabiloos taotlus on saanud Euroopa Komisjoni heakskiidu ning Ettevõtluse ja Innovatsiooni Sihtasutusel on õigus teha riigiabiloos taotluse esitanud asjakohasele riigiasutusele päring asjakohasele dokumentatsioonile ligipääsu saamiseks.

### **Eelnõu § 16** kirjeldab, kuidas toimub taotluse menetlemine.

Taotluse menetlemine koosneb taotluse registreerimisest, taotluse menetlusse võtmisest või menetlusse võtmata jätmisest, taotleja, partneri ja taotluse nõuetele vastavuse kontrollist, selgituste ja lisainformatsiooni või taotluse täienduste ja muudatuste küsimisest, taotluste hindamisest, hinnangu andmisest riigiabi osas ning taotluse rahuldamise või rahuldamata jätmise otsuse tegemisest, taotluse osalisest või kõrvaltingimusega rahuldamisest.

Antud paragrahvis sätestatakse taotluse menetlusprotsessi käigus Ettevõtluse ja Innovatsiooni Sihtasutuse poolt läbiviidavad tegevused ja tähtajad. Näiteks lõige 3 näeb ette, et taotluse menetlemise tähtaeg on jooksava taotlemise 40 tööpäeva ja voorulise taotlemise korral 60 tööpäeva alates taotlusvooru sulgumisest. Põhjendatud juhtudel on Ettevõtluse ja Innovatsiooni Sihtasutusel õigus tähtaega pikendada kuni 10 tööpäeva võrra.

**Eelnõu § 17** sätestab, millistel tingimustel on võimalik taotleja, partner ja taotlus nõuetele vastavaks tunnistada, samuti asjaolud, mille esinemisel ei tunnistata taotlust nõuetele vastavaks.

**Eelnõu § 18** sätestab rakendusuuringu või tootearendusi tegevuste hindamise. Eelnõu §-i 18 lõigete 1 ja 2 kohaselt võib Ettevõtluse ja Innovatsiooni Sihtasutus taotluste hindamiseks moodustada hindamiskomisjoni, kooskõlastades selle koosseisu eelnevalt Majandus- ja Kommunikatsiooniministeeriumiga. Ettevõtluse ja Innovatsiooni Sihtasutus kaasab taotluste hindamiseks eksperte.

Hindamiskomisjoni koosseis tehakse avalikuks Ettevõtluse ja Innovatsiooni Sihtasutuse veebilehel hiljemalt taotluste vastuvõtmise alustamise päeval. Hindamiskomisjoni liikmed ja eksperdid, kes on seotud projekti, taotleja või partneriga, ei osale vastava projekti hindamisel. Lisaks ei osale projekti hindamisel hindamiskomisjoni liikmed, kellel on projektis läbiviidava TA tegevusega seotud ärihuvid.

Sama paragrahvi lõikega 5 sätestatakse hindamiskomisjoni ülesanded, milleks on:

- 1) teha ettepanekuid projektide rahastamiseks, osaliseks või kõrval tingimustega rahastamiseks või rahastamata jätmiseks;
- 2) analüüsida projektide edukust ja kvaliteeti ning teha põhjendatud juhtudel Ettevõtluse ja Innovatsiooni Sihtasutusele ettepanekuid projektide eesmärkide, tegevuskava, eelarve muutmiseks või täiendavate tingimuste seadmiseks.

Hindamiskomisjonil on õigus teha Ettevõtluse ja Innovatsiooni Sihtasutusele ettepanek taotluse täpsemate rahastamistingimuste osas taotlejaga läbirääkimiste pidamiseks ning samuti võib hindamiskomisjon teha ettepaneku projektile täiendavate tingimuste seadmiseks.

Ettevõtluse ja Innovatsiooni Sihtasutus kaasab hindamisprotsessi nii tehnoloogia kui ka majanduseksperthe.

**Tabel 3.** Rakendusuuringu või tootearenduse projektid valikukriteeriumid

<b>Valikukriteeriumid</b>	<b>Osakaal koondhindest</b>
<b>1. projekti mõju määruse eesmärkide ja oodatavate tulemuste saavutamisele</b> , mille raames hinnatakse projekti mõju Eesti ettevõtjate TA investeringute suurendamisele, projekti mõju ja olulisus üleeuroopalise projektina, projekti mõju taotleja ja projekti mõju valdkondlikule arengule rahvusvahelises võrdluses ja projektiga seotud väärtusahelatele, projekti mõju valdkondade-ülele koostööle, projekti mõju TAIE fookusvaldkondade eesmärkide täitmisesse.	<b>20%</b>
<b>2. projekti majanduslik mõju ettevõtjale ja ettevõtja võime projekti tulemusi majanduslikult rakendada</b> , mille raames hinnatakse projekti mõju ettevõtja lisandväärtuse kasvule, projekti majanduslikku vajalikkust ja põhjendatust taotlejale ja partneritele, projekti elluviimisega kaasnevat majanduslikku tulu, taotleja ärimudeli muutust ja sellega kaasnevat majanduslikku tulu tulevikus, äriplaani asjakohasust, taotleja ja partnerite võimekus äriplaani ellu viia ja projekti tulemusi äriliselt rakendada ja taotleja võimekust rahastada projekti tulemuste rakendamist.	<b>45%</b>

<b>3. projekti tehnoloogiline põhjendatus ja teostatavus</b> , mille raames hinnatakse toote, teenuse, tehnoloogia või protsessi uuenduslikkust ja tehnoloogilisi eeliseid võrreldes samaväärsete toodetega, arendusplaani tehnoloogilist taset koos läbiviidavate tegevuste kirjelduse ja ajakava asjakohasusega, projekti läbiviimise meetodikat ja teostatavust, uuringu läbiviiva meeskonna rakendusuringute ja tootearenduse elluviimise teadmisi, oskusi ja varasemaid kogemusi, projekti elluviimiseks vajaliku taristu olemasolu ning projekti eelarve põhjendatust.	<b>35%</b>
<b>4. projekti mõju säästva arengu eesmärkide saavutamisele</b> , mille raames hinnatakse projekti mõju jätkusuutliku energia, säästva tootmise ja tarbimise ning kliimamuutuste vastaste lahenduste väljaarendamisesse	<b>10%</b>

**Tabel 4.** TA taristu hindamiskriteeriumid

<b>Valikukriteeriumid</b>	<b>Osakaal koondhindest</b>
<b>projekti mõju määruse eesmärkide ja oodatavate tulemuste saavutamisele</b> , mille raames hinnatakse loodava TA taristu mõju Eesti ettevõtjate äriolulise eesmärgil läbiviidava TA tegevuse mahu kasvule, TA teenuste kättesaadavust ettevõtjatele, loodava TA taristu mõju valdkonna ja valkondadeülele tehnoloogilisele arengule	<b>45%</b>
<b>projekti majanduslik mõju ettevõtjale ja ettevõtja võime projekti tulemusi majanduslikult rakendada</b> , mille raames hinnatakse loodava TA taristu majanduslikku jätkusuutlikust, pakutavate TA teenuste mahtu, loodava TA taristu äriplaani ja hinnastamismudelit ning TA taristu ligipääsetavust ja avatust erinevatele kasutajatele	<b>25%</b>
<b>projekti tehnoloogiline põhjendatus ja teostatavus</b> , mille raames hinnatakse loodava TA taristu tehnoloogilist taset ja uuenduslikkust, TA taristu TA teenuseid pakkuva meeskonna tehnoloogilisi teadmisi, oskusi ja pädevust	<b>30%</b>

Projekte hinnatakse skaalal 0-4 punkti. Projektide koondhinne moodustub valikukriteeriumitele antud hinnete kaalutud keskmisest.

Hindamisprotsess on etapiline. Projektide hindamisel saadud hinnetele on seatud alumine lävend, millest madalama hinde saanud projekt järgmisesse hindamisetappi edasi ei liigu. Vastavalt eelnõule teeb Ettevõtluse ja Innovatsiooni Sihtasutus taotluse mitterahuldamise otsuse hindamiskomisjoni kaasamata, kui vähemalt ühe tabelites 3 ja 4 nimetatud esimese ja kolmanda hindamiskriteeriumi kaalutud keskmine hinne, mille on andnud hindamisse kaasatud eksperdid, on alla 2,0 punkti ning teise hindamiskriteeriumi ekspertide kaalutud keskmine hinne alla 2,5 punkti. Sarnaselt ekspertide hindamisetapile, rakendatakse hinnete alumist lävendit ka hindamiskomisjoni töös. Juhul kui vähemalt ühe tabelites 3 ja 4 esimese ja kolmanda hindamiskriteeriumi hinne on alla 2,0 punkti või teise hindamiskriteeriumi hinne alla 2,5 punkti või taotluse koondhinne on alla 2,50 punkti, teeb Ettevõtluse ja Innovatsiooni Sihtasutus taotluse mitterahuldamise otsuse.

Jooksva taotlemise korral on eeltoodud lävendi ületanud projektid saanud hindamiskomisjonilt heakskiidu, et projekt vastab määruse tingimuste ja nende rahastamine aitab saavutada määruse eesmäärke.

Voorulise taotlemise puhul reastab Ettevõtluse ja Innovatsiooni Sihtasutus taotlused lõpliku paremusjärjestuse saamiseks hindamiskomisjonis saadud koondhinnete põhjal pingeritta alates suurima koondhinde saanud taotlusest. Võrdse koondhinde saanud taotluste korral saab pingereas kõrgema koha väiksema taotletava toetuse summaga projekt. Projekti rahastamine sõltub voo eelarvest ja projekti kohast pingereas.

Detailne hindamisprotsess reguleeritakse hindamismetoodikaga. Enne taotlusvooru avamist kooskõlastab Ettevõtluse ja Innovatsiooni Sihtasutus hindamismetoodika Majandus- ja Kommunikatsiooniministeeriumiga ja teeb hindamismetoodika kättesaadavaks oma veebilehel. Hindamismetoodika avalikustamine aitab ettevõtjatel ette valmistada projekte, sealhulgas planeerida ajaliselt tegevuskava ning muid TA projektiga kaasnevaid tegevusi. Lisaks tagab hindamismetoodika avalikustamine läbipaistvuse ning võrdse kohtlemise kõikidele taotlejatele. Seetõttu on oluline, et hindamismetoodika oleks kättesaadav enne taotlusvooru avamist ja kõikidele potentsiaalsetele taotlejatele sarnasel moel.

**Eelnõu § 19** sätestab IPCEI teatise alusel riigiabi saavatele projektidele rakendatava lihtsustatud hindamiskorra. Enne määruse alusel toetuse taotlemist on IPCEI projektid ära hinnatud ja Euroopa Komisjon on andnud neile lubava otsuse IPCEI riigiabi saamiseks. Seetõttu rakendatakse IPCEI projektidele lihtsustatud hindamist, kus antakse hinnang, kas IPCEI projekt vastab tingimustele ja täidab kõik ette antud kriteeriumid.

IPCEI projekt peab vastama kõikidele järgmistele kriteeriumitele:

- 1) projekt vastab Euroopa Komisjoni IPCEI teatise alusel tehtud lubava otsuse tingimustele ja aitab ellu viia taotleja äriplaani;
- 2) taotlejal on tegevusplaan ja vajalikud eelarvelised võimalused või eeldused, et viia ellu Euroopa Komisjonilt IPCEI teatise alusel lubava otsuse saanud tegevusi;
- 3) projekti elluviival meeskonnal on projekti elluviimiseks vajalikud teadmised, oskused ja kogemused.

Kui tekib vajadus täiendava ekspertiisi järele, on Ettevõtluse ja Innovatsiooni Sihtasutusel õigus kaasata hindamisprotsessi eksperte.

**Eelnõu §-s 20** on kirjeldatud taotluse rahuldamise või rahuldamata jätmise tingimused. Hindamistulemuste põhjal otsustab Ettevõtluse ja Innovatsiooni Sihtasutus, kas rahuldada taotlus taotletud mahus või rahuldada taotlus osaliselt või kõrvaltingimustega või jätta taotlus rahuldamata.

Samuti on eelnõu §-s 20 kirjeldatud, mida märgitakse ja täpsustatakse taotluse rahuldamise otsuses ning taotluse rahuldamata jätmise otsuses.

Paragrahvis on välja toodud, et taotluste rahuldamata jätmise otsused tehakse ka eelarve lõppemisel. Lõigetes 3 ja 4 sätestatakse tingimused, kuidas tehakse vastavad otsused jooksva või voorupõhise taotlemise korral.

**Eelnõu § 21** kirjeldab, millistel juhtudel ja tingimustel võib taotluse osaliselt või kõrvaltingimusega rahuldada. Taotluse osalise rahuldamise korral peab taotleja andma nõusoleku toetussumma või projekti vähendamiseks. Samas peab taotleja projekti osalise rahastamise korral saavutama kõik taotlemisel ära toodud projekti eesmärgid ja saavutama oodatavad tulemused. Juhul kui taotleja ei nõustu taotluse osalise rahuldamisega, teeb Ettevõtluse ja Innovatsiooni Sihtasutus taotluse rahuldamata jätmise otsuse.



Kuna tegemist on arendusprojektidega mille tulemused võivad olla ka negatiivsed on olemas võimalus rahastada taotlust kõrvaltingimusena etapiviisiliselt või näha ette projektile eelnevaid täiendavaid tegevusi, mis peavad olema ellu viidud enne projekti algust.

**Eelnõu §-s 22** nähakse ette taotluse rahuldamise otsuse muutmise ja kehtetuks tunnistamise tingimused. Eelnõu sätestab, et toetuse saaja on kohustatud taotlema taotluse rahuldamise otsuse muutmist juhul, kui taotluse rahuldamise otsusega kinnitatud tegevuskava muutub olulisel määral või kogueelarves tehtav muudatus on suurem kui 20 000 eurot või muutuvad summad erinevate riigiabi liikide lõikes. Muudel ja eelnõus sätestamata juhtudel võib toetuse saaja taotluse rahuldamise otsusega kinnitatud projekti eelarvet muuta ilma taotluse rahuldamise otsuse muutmise avaldust esitamata, küll aga teavitades sellest eelnevalt Ettevõtluse ja Innovatsiooni Sihtasutust.

Taotluse rahuldamise otsuse muutmise otsustab Ettevõtluse ja Innovatsiooni Sihtasutus 20 tööpäeva jooksul pärast vastavasisulise taotluse saamist. Taotluse rahuldamise otsust võib muuta kuni projekti abikõlblikkuse perioodi lõpuni, kuid mitte pärast projekti tegevuste lõppemist. Lisaks võib taotluse rahuldamise otsust muuta tagasiulatuvalt, kui see aitab kaasa projekti tulemuste saavutamisele ja muudatus on põhjendatud.

Eelnõu §-s 22 on nimetatud ka juhud, millal Ettevõtluse ja Innovatsiooni Sihtasutus tunnistab taotluse rahuldamise otsuse täielikult või osaliselt kehtetuks. Toetuse saaja peab siis saanud toetuse kohaselt tagastama.

Samuti on antud paragrahvis sätestatud, et projektile eraldatud toetuse summat võib suurendada §-is 10 toodud maksimaalsete toetussummadeni, kui see on põhjendatud ja projektide rahastamise eelarve jääk võimaldab toetuse summa suurendamist. Siinkohal on oluline, et järgitakse toetuse andmise tingimuste määruses ja horisontaalsetes õigusaktides toodud nõudeid taotluse, taotleja ja partneri nõuetele vastavaks tunnistamise kohta. Taotluse rahuldamise otsuse muutmisel peab Ettevõtluse ja Innovatsiooni Sihtasutus veenduma, et muudatuse tulemusena ei ilmneks asjaolu, mille korral algset taotlust ei oleks rahuldatud, sealhulgas ergutava mõju tingimuste mittetäitmine. Vähesese tähtsusega abi ja/või riigiabi andmisel tuleb taotluse rahuldamise otsuse muutmise käigus kontrollida ka vastavate nõuete täitmist.

Lõikega 9 kehtestatakse taotluse rahuldamise otsuse kehtetuks tunnistamise alused. Punktides 1-5 viidatakse, millistel juhtudel taotluse rahuldamise otsus osaliselt või täielikult kehtetuks tunnistatakse. Taotluse rahuldamise otsus tunnistatakse täielikult või osaliselt kehtetuks, kui ilmneb asjaolu, mille korral taotlust ei oleks rahuldatud või taotlus oleks osaliselt rahuldatud, taotlemisel või projekti elluviimisel on teadlikult esitatud ebaõiget või mittetäielikku teavet või teave on jäetud teadlikult esitamata, kõrvaltingimusega taotluse rahuldamise otsuse korral kõrvaltingimus ei saabu või ei suudeta seda täita, toetuse saaja avaldust taotluse rahuldamise otsuse muutmiseks ei rahuldata ja toetuse kasutamist ei ole ette nähtud tingimustel võimalik jätkata ning toetuse saaja esitab avalduse toetuse kasutamisest loobumise kohta. Samuti tunnistatakse kogu taotluse rahuldamise otsus kehtetuks, kui sellest tulenevad kõik õigused ja kohustused lõpevad, näiteks täistagasinõude korral. Taotluse rahuldamise otsuse kehtetuks tunnistamisel peab järgima proportsionaalsuse ja ärakuulamise nõudeid, kuid arvestusega, et taotluse rahuldamise otsus ei tohiks jääda kehtima selliselt, et see oleks vastuolus eelnõus sätestatuga. Tahtlikult valeandmete esitamise avastamisel tolerantants puudub, mis tähendab, et sellise asjaolu avastamisel tuleb taotluse rahuldamise otsus kehtetuks tunnistada.

**Eelnõu § 23** näeb ette taotlejale ja toetuse saajale õiguse ärakuulamisele. Taotleja saab esitada oma seiskohad ja argumendid enne taotluse osalist rahuldamist ja taotluse rahuldamata jätmist. Välja arvatud juhud, kui selle põhjuseks on taotluses esitatud andmed ning puuduste kõrvaldamiseks esitatud teabe ja selgitused.

Toetuse saajal on ära kuulamise õigus enne toetuse tagasinõudmise otsuse tegemist ja enne taotluse rahuldamise otsuse kehtetuks tunnistamist või muutmist. Siia ei kuulu olukorrad kui toetuse saaja taotleb muudatusi ise ja tema taotlus rahuldatakse täismahus.

#### **4. Peatükk**

##### **Aruannete esitamine ja toetuse maksmine**

**Eelnõu § 24** sätestab toetuse kasutamise seotud aruannete esitamise tingimused. Toetuse saaja esitab kahte tüüpi tegevusaruandeid, milleks on vahe- ja lõpparuanne. Vahe- ja lõpparuande vormid avaldatakse Ettevõtluse ja Innovatsiooni Sihtasutuse veebilehel. Aruannete esitamine toimub e-toetuse keskkonna kaudu. Aruandeperiood on üldjuhul kuus kuud, kuid täpsemad aruannete esitamise tähtajad sätestatakse taotluse rahuldamise otsuses.

Vahearuandes tuuakse välja projektis ellu viidud tegevuste kirjeldus võrrelduna taotluses planeerituga ning täiendav teave projekti väljundite ja tulemuste saavutamise kohta. Projekti vahearuanded on kumulatiivsed, sisaldades infot ka varasemate perioodide tegevuste kohta. Lõpparuanne sisaldab aga kogu projekti peamiste tegevuste kirjeldust ja teavet projekti väljundite ja tulemuste saavutamise kohta.

Rakendusuuringut või tootearendust hõlmavate projektide vahe- kui ka lõpparuannete hindamisse võib vajadusel kaasata ka eksperte.

Projektid, mille kestvus on kuus kuud või vähem, esitatakse vaid lõpparuande. Täiendavalt on eelnõus ette nähtud võimalus Ettevõtluse ja Innovatsiooni Sihtasutuse nõudmisel esitada aruandeid ka projekti elluviimise järgselt, mille alusel saab Ettevõtluse ja Innovatsiooni Sihtasutus hinnata toetuse mõju projektide elluviimisel.

Aruannete menetlemiseks on Ettevõtluse ja Innovatsiooni Sihtasutusele ette nähtud 30 tööpäeva.

**Eelnõu § 25** kirjeldab toetuse maksmise korda. Toetuse saajad esitavad maksetaotluse struktuuritoetuste registri e-toetuse keskkonna kaudu mitte sagedamini kui kord kvartalis.

Toetus makstakse toetuse saajale vastavalt taotluse rahuldamise otsuses sätestatud tingimustele tegelike kulude või omafinantseeringu ulatuses tasutud kuludokumentide alusel. Tegelike kulude alusel makstakse toetust peale tegevuste läbiviimist ja sellega kaasnevate abikõlblike kulude kandmist. Toetuse väljamaksmiseks tuleb toetuse saajal esitada ka kas vahe- või lõpparuanne, mille kinnitab Ettevõtluse ja Innovatsiooni Sihtasutus. Peale eelloetletud tegevuste tegemist esitab toetuse saaja Ettevõtluse ja Innovatsiooni Sihtasutusele struktuuritoetuse registri e-toetuse keskkonna kaudu maksetaotluse, mille alusel toetus välja makstakse.

Omafinantseeringu ulatuses tasutud kuludokumentide alusel toetuse maksmisel on toetuse saajal kohustus esitada kulu täielikku maksmist tõendavad dokumendid kümne kalendripäeva jooksul toetuse makse saamisest arvates. Kulu tegemise ja maksmise kohustus loetakse toetuse saaja poolt täidetuks pärast abikõlbliku kulu tasumata osa maksmise tõendamist. Nimetatud kohustuse täitmata jätmisel võib Ettevõtluse ja Innovatsiooni Sihtasutus peatada järgmise maksetaotluse menetlemise või nõuda toetuse tagastamist. Palgakulude ja kaasnevate maksude korral esitatakse maksmist tõendavad dokumendid Ettevõtluse ja Innovatsiooni Sihtasutusele kümne kalendripäeva jooksul pärast kaasnevate maksude tasumist.

Ettevõtluse ja Innovatsiooni Sihtasutus menetleb maksetaotlused 30 tööpäeva jooksul.

Lisaks näeb eelnõu ette olukorrad, millal Ettevõtluse ja Innovatsiooni Sihtasutus võib teha toetuse maksmisest osalise või täieliku keeldumise otsuse.

Juhul kui taotluse rahuldamise otsus on tehtud kõrvaltingimusega, makstakse toetus välja pärast kõrvaltingimuse täitmist.

## **5. peatükk**

### **Toetuse saaja, partneri ja Ettevõtluse ja Innovatsiooni Sihtasutuse õigused ja kohustused ning toetuse tagastamine**

**Eelnõu § 26** sätestavad toetuse saaja ning partneri õigused ja kohustused. Toetuse saajal on õigus saada Ettevõtluse ja Innovatsiooni Sihtasutusest informatsiooni ja nõuandeid, mis on seotud õigusaktides sätestatud nõuete ja toetuse saaja kohustustega. Põhiliste toetuse taotlemiseks vajalike dokumentide kohta töötab Ettevõtluse ja Innovatsiooni Sihtasutus välja vormid.

Eelnõu § 26 sätestab muu hulgas, et kui toetuse saaja või partner ei pea järgima riigihangete seadust, siis peab toetuse saaja või partner esitama toetuse väljamakset saamiseks maksetaotluse koos vähemalt kolme võrreldava hinnapakumise üksteisest sõltumatult pakkuvatelt ja pakumise lähteülesande kirjelduse, kui tehingu summa ilma käibemaksuta on 30 000 eurot või rohkem. Juhul kui kolme sõltumatut hinnapakumist ei ole võimalik esitada või kui odavaimat pakumist ei valita, tuleb maksetaotlusele lisada põhjendus, miks kolme hinnapakumist ei olnud võimalik esitada.

Lepinguliste teadusuuringute ja –teenuste sisse ostmisel peab toetuse saaja või partner järgima teadus- ja arendustegevuseks ning innovatsiooniks antava riigiabi raamistiku (2014/C 198/01) punktis 2.2.1. sätestatud. Vastava nõude järgimine on oluline selleks, et projekti arendustegevuses osalevad toetuse saajad ja partnerid ei saaks soodsatest koostöötingimustest tulenevalt teadus- ja arendusasutuste kaudu kaudset riigiabi.

IPCEI teatise alusel IPCEI projekti toetuse saaja toetuse peab taotlemisel muudest riigi, kohaliku omavalitsuse üksuse, Euroopa Liidu teise institutsiooni või fondi eelarveallikatest kuludele, mida käesoleva määruse alusel ei toetata, tagama, et eri eelarveallikatest saadav toetus kokku ei ületa toetuse saaja Euroopa Komisjoni poolt heakskiidetud üleeuroopalist huvi pakkuva projekti rahastamispuudujääki.

**Eelnõu § 27** sätestab Ettevõtluse ja Innovatsiooni Sihtasutuse õigused ja kohustused. Ettevõtluse ja Innovatsiooni Sihtasutusel on õigus kontrollida projekti järelevalve teostamise raames toetuse kasutamise tingimuste täitmist, sealhulgas viibida toetuse saaja ja partneri ruumides ning territooriumil ning kontrollida toetuse kasutamisega seotud andmeid, dokumente ja muid materjale. Ettevõtluse ja Innovatsiooni Sihtasutusel on ka rida erinevaid kohustusi nagu näiteks on ta kohustatud korraldama taotlusvoorude läbiviimist, sealhulgas koostama vajalikud juhendid, vormid, töökorrad ja tegema need taotlejale ja toetuse saajale kättesaadavaks; seirama pidevalt meetme tegevuse rahalisi järeid; koguma ja esitama Majandus- ja Kommunikatsiooniministeriumile ülevaateid toetusmeetme jooksavast rakendamisest ning osalema mõjuanalüüsi läbiviimisel; menetlema toetuse kasutamise aruandlust, sealhulgas läbi vaatama toetuse saaja poolt koostatud projekti vahe- ja lõpparuanded. Samuti peab Ettevõtluse ja Innovatsiooni Sihtasutus säilitama riigiabi ja vähese tähtsusega abi andmisega seotud andmeid kümme aastat alates viimasest taotluse rahuldamise otsusest.

**Eelnõu §-iga 28** reguleeritakse toetuse osalise või täieliku tagasinõudmise otsuse tegemist ja toetuse tagasimaksmist nimetatud otsuse alusel. Toetust taotledes nõustub taotleja toetuse eraldamise tingimustega, sealhulgas kohustusega maksta toetus tagasi, kui toetust on saadud mitteabikõlbliku kulu katteks või muul toetuse tagasinõudmise aluse esinemisel. Toetuse tagasinõudmise otsuse puhul on tegemist haldusmenetluse seaduse tähenduses haldusaktiga.

Toetuse tagasinõudmise otsus tuleb teha näiteks siis, kui hüvitamiseks esitatud kulu osutub mitteabikõlblikuks. Näiteks sama kulusumma on hüvitamise aluseks juba olnud, kulu liik ei ole abikõlblik, kulu liik on abikõlblik, kuid see ei ole seotud toetatava tegevusega. Toetuse tagasinõudmise otsus tuleb teha näiteks ka siis, kui selgub, et toetust on välja makstud mitteabikõlbliku kulu hüvitamiseks. Sellisel juhul kaalutlusõigus, kas teha toetuse tagasinõudmise otsus või mitte, puudub.

Toetuse tagasinõudmise otsus tehakse kaalutlusõiguse alusel, kui toetuse saaja on rikkunud toetuse saaja kohustust või jätnud täitmata nõude, mis on mõjutanud või võib mõjutada kulude abikõlblikkust. Siin peetakse silmas olukorda, kus toetuse saaja ei järgi menetluskorda või ei täida kohustust või nõuet ning täitmata jätmisega kaasnevat kahjusummat ei ole võimalik üheselt võlaõigusseaduse tähenduses tuvastada. Näiteks on kahjustatud rahaliste vahendite säästliku kasutamise põhimõtet. Kui toetuse saaja suhtes on algatatud likvideerimis- või pankrotimenetlus, ei tekita see fakt üksi veel iseenesest alust teha otsus toetus tagasi nõuda, kuid on Ettevõtluse ja Innovatsiooni Sihtasutusele ajendiks, et hinnata, kas käimasoleva projekti toetatav tegevus jääb sealjuures pooleli, mõjutab see projekti elluviimiseks vajalikku finantssuutlikkust (sh vajalik haldus- ja toimimissuutlikkus) või projekt viiakse lõpuni, eesmärgid saavad täidetud.

Lõike 2 kohaselt ei tehta toetuse tagasinõudmise otsust, kui puudus kõrvaldatakse või kohustus või nõue täidetakse või kui toetuse saaja ise avastas, teatas ning tagastas mitteabikõlbliku kulu Ettevõtluse ja Innovatsiooni Sihtasutusele ehk täidetud on kõik toetuse vabatahtliku tagastamise tingimused.

Juhul kui Ettevõtluse ja Innovatsiooni Sihtasutusel ei ole võimalik rikkumise rahalise mõju suurust hinnata, võib ta kaalutlusõigusele tuginedes vähendada toetust protsentuaalselt rikkumise raskusega.

Lõike 4 kohaselt tuleb toetus tagastada toetuse tagasinõudmise otsuse kehtima hakkamise päevast arvestades 60 kalendripäeva jooksul. Toetuse tagasinõudmise otsus kui haldusakt hakkab haldusmenetluse seaduse § 61 lõike 1 järgi kehtima alates selle teatavaks tegemisest või kättetoimetamisest koostoimes haldusmenetluse seaduse § 62 lõike 2 punktiga 2, mille kohaselt tuleb haldusakt teha menetlusosalisele kättetoimetamisega teatavaks, kui varasem haldusakt tunnistatakse kehtetuks või seda muudetakse. Toetuse saaja peab toetuse tagasi maksma toetuse tagasinõudmise otsuses näidatud summas ja tähtajaks. Kui toetuse tagasinõudmise otsuse sisuks on kogu toetus tühistada, tuleb toetuse tagasinõudmise otsus tunnistada kehtetuks. Seda ka seetõttu, et kui määratud toetust toetuse tagasinõudmise otsuse tõttu saada ei ole, lõpevad taotluse rahuldamise otsuse kehtetuks tunnistamisel ka toetuse saaja muud kohustused, näiteks viia toetatavad tegevused lõpuni. Enne toetuse tagasinõudmise otsuse tegemist tuleb anda toetuse saajale võimalus asjaolusid selgitada ehk ta eelnõu § 24 kohaselt ära kuulata.

Lõigetega 7 ja 8 sätestatakse, et põhjendatud juhul võib toetuse saaja taotleda toetuse tagasimaksmise ajatamist, kui korraka maksmine seab toetuse saaja olulisel määral makseraskustesse. Toetuse saaja võib taotleda tagasinõude ajatamist kümne tööpäeva jooksul toetuse tagasinõudmise otsuse kättesaamisest arvates. Ajatamise taotluses tuleb esitada ajatamise vajaduse põhjendus ja soovitud ajatamise kava. Tagasinõutud toetuse tagasimaksmise ajatamisele kohaldatakse perioodi 2014–2020 struktuuritoetuse seaduse § 48 lõikeid 4 ja 6. Toetuse tagasimaksmise ajatamise perioodi määrab Ettevõtluse ja Innovatsiooni Sihtasutus, kuid see ei saa olla pikem kui 12 kuud. Põhjendatud vajadusel võib Ettevõtluse ja Innovatsiooni Sihtasutus kooskõlastades selle Majandus- ja Kommunikatsiooniministeeriumiga määrata ka pikema tagasimaksmise aja.

Lõike 13 kohaselt juhindutakse ebaseadusliku ja väärkasutatud riigiabi tagasinõudmise korral konkurentsiseaduse §-s 42 sätestatust, kui Euroopa Liidu õigusaktist ei tulene teisiti.

Ebaseadusliku riigiabi korral tuleb toetus tagasi maksta koos intressiga toetuse väljamaksmisest arvates vastavalt Nõukogu määruse (EÜ) nr 659/1999, millega kehtestatakse üksikasjalikud eeskirjad Euroopa Liidu toimimise lepingu artikli 108 kohaldamiseks (EÜT L 83, 27.03.1999, lk 1–9), artikli 14 lõikele 2, mille rakendamissätted on Komisjoni määruse nr 794/2004, millega rakendatakse nõukogu määrust (EÜ) nr 659/1999, millega kehtestatakse üksikasjalikud eeskirjad Euroopa Liidu toimimise lepingu artikli 108 kohaldamiseks (EÜT L 83, 27.03.1999, lk 1–9), artiklites 9–11. Toetuse saaja turupositsiooni taastamiseks tuleb toetus tagastada koos liitintressiga ehk eelneval aastal kogunenud intressilt tuleb samuti tasuda intressi, mille rakendamise nõue tuleneb Euroopa Komisjoni määruse (EÜ) nr 794/2004 artiklist 11. Aluseks tuleb võtta toetuse maksmise ajal rakendatud Euroopa Liidu Teatajas avaldatud intressimäär. Toetust saanud toetatavate tegevuste puhul tuleb ebaseaduslik riigiabi seega tagastada liitintressiga alates päevast, kui ebaseaduslik abi maksti, ning intressi määraks tuleb võtta komisjoni riigiabi viite- ja diskontomäär. Liitintressi tuleb maksta kuni toetuse tagasimaksmiseni.

Lõike 14 kohaselt võib toetuse tagasinõudmise otsuse tegemise otsustamiseks ja vormistamiseks jätta kolme aasta pikkuse varuaja ehk toetuse tagasinõudmise otsuse võib teha kolme aasta jooksul toetuse saaja viimase kohustuse täitmise lõppemisest.

Lõige 15 teeb lõikest 3 erisuse ebaseadusliku, väärkasutatud või ühisturuga kokkusobimatu riigiabi korral, sealhulgas vähese tähtsusega abi puhul. Sellisel juhul võib toetuse tagasinõudmise otsuse teha kümne aasta jooksul pärast toetuse saajale toetuse eraldamist. Ebaseaduslikuks riigiabiks loetakse nõukogu määruse (EL) nr 2015/1589, millega kehtestatakse üksikasjalikud eeskirjad Euroopa Liidu toimimise lepingu artikli 108 kohaldamiseks (kodifitseeritud tekst) (ELT L 248, 24.09.2015, lk 9–29), artikli 1 punktis f nimetatud abi. Riigiabi väärkasutamiseks loetakse nõukogu määruse (EL) nr 2015/1589 artikli 1 punktis g sätestatud. Ebaseaduslik riigiabi on uus abi, mis ei ole eraldatud kooskõlas riigiabi reeglitega. Väärkasutatud abi on abi, mida ei ole kasutatud kooskõlas toetuse andmise tingimuste ja taotluse rahuldamise otsusega.

### **3. Eelnõu vastavus Euroopa Liidu õigusele**

Eelnõu on kooskõlas Euroopa Liidu õigusega.

Eelnõu järgib järgmisi Euroopa Liidu määruseid ja õigusraamistikke:

1. Euroopa Komisjoni määrus (EL) nr 651/2014 ELi aluslepingu artiklite 107 ja 108 kohaldamise kohta, millega teatavat liiki abi tunnistatakse siseturuga kokkusobivaks;
2. Euroopa Komisjoni määruse (EL) nr 1407/2013, milles käsitletakse Euroopa Liidu toimimise lepingu artiklite 107 ja 108 kohaldamist vähese tähtsusega abi suhtes.
3. Euroopa Komisjoni 19. märtsi 2020 teatise „Riigiabi ajutine raamistik majanduse toetamiseks praeguse COVID-19 puhangu kontekstis” (ELT C 91 I, 20.3.2020, lk 1–9).

### **4. Määruse mõjud**

Meetmetest rahastatavate projektide toel läbiläbiviidavate tegevuste tulemusel kasvab Eesti ettevõtjate majanduslikult oluliste rakendusuuringute ja tootearenduse maht. Ettevõtjate ärioluliselt olulised teostatavusuuringud, rakendusuuringud ja tootearenduse tegevus on suunatud nii ettevõtja kui ka laiemalt turu jaoks uute toodete, teenuste, tehnoloogiate või ettevõttesiseste protsesside välja töötamisele. See omakorda aitab kaasa Eesti ettevõtjate toodete ja teenuste muutumisele tehnoloogiamahukamaks ja seeläbi kallihinnalisemaks, aidates nii ettevõtjatel teenida suuremat müügitulu ja riigil suuremat maksutulu. Toetusskeemi toel kasvav ettevõtjate teadus- ja arendustegevuse maht aitab kasvatada ka Eesti ülikoolide ja TA asutuste teenitavat tulu ja luua sellega täiendavaid töökohti ja väljundit teadlastele ja inseneridele.

Meetme toel elluviidavad IPCEI projektid aitavad Eesti ettevõtjaid rahvusvahelistesse võrgustikesse ja suurendavad ettevõtjate tulu ning aitavad tõsta lisandväärtust. Lisaks on IPCEI projektid üleeuroopliselt olulise tähtsusega ja nende elluviimine aitab kaasa Euroopa Liidu tehnoloogilise konkurentsivõime kasvule, omades seega otsest üleeuroopalist mõju.

## **5. Määruse rakendamisega seotud tegevused, vajalikud kulud ja määruse rakendamise eeldatavad tulud**

Määruse rakendamise eest vastutab Ettevõtluse ja Innovatsiooni Sihtasutus. Projektide kohustusliku omafinantseeringu tagavad toetuse saajad ja partnerid.. Määruse rakendamise, sealhulgas taotluste menetlemise, projektide elluviimise ja kulude ning aruannete kontrollimis seotud kulud eraldab Majandus- Ja Kommunikatsiooniministeerium. Määrus ja sellega antav toetus on üks osa rakendusuringute programmist RUP. RUP koosneb kahest põhitegevusest – virtuaalsest rakendusuringute keskusest ja ettevõtjate rakendusuringute toetusmeetmest. Virtuaalse rakendusuringute keskuse ülesanne on aidata ettevõtjatel initsieerida, ette valmistada ja ellu viia rakendusuringu projekte. Virtuaalse rakendusuringute keskuse tööd rahastatakse eraldiseisavalt Perioodi 2014-2020 ja Perioodi 2021-2027 struktuuritoetuste vahenditest. Käesoleva määruse rakendamisega ei kaasne otseseid tulusid riigieelarvesse.

## **6. Määruse jõustumine**

Eelnõu jõustub üldises korras kolmandal päeval pärast Riigi Teatajas avaldamist.

## **7. Eelnõu kooskõlastamine, huvirühmade kaasamine ja avalik konsultatsioon**

Eelnõu esitati eelnõude infosüsteemi EIS kaudu kooskõlastamiseks Riigikantseleile, Haridus- ja Teadusministeeriumile ning Rahandusministeeriumile riigiabi tingimuste vastavuse kooskõlastamiseks. Haridus- ja Teadusministeerium ja Rahandusministeerium kooskõlastasid eelnõu märkustega. Ettevõtluse ja Innovatsiooni Sihtasutus edastas ettepanekud eelnõu täiendamiseks.

Ettevõtlus- ja infotehnoloogiainistri  
...määruse nr...  
„Ettevõtjate rakendusuringute toetamine“ eelnõu seletuskiri  
Lisa

#### KOOSKÕLASTAMISEL ESITATUD MÄRKUSTEGA ARVESTAMISE TABEL

Ettepanek/märkus	Esitaja	Arvestatud /mittearvestatud põhjendus
1) Eelnõu § 2 lg 2 p 3 ning § 8 lg 6 vahel on vastuolu. Esimesena mainitud sätte järgi kohaldatakse TA taristu investeeringute teostamisele grupierandi määruse artiklit 26 või VTA määrust. Kuid § 8 lg- s 6 järgi menetletakse taotlust artikli 26 kohaselt. Kuigi on võimalik, et taotlejale antakse vähese tähtsusega abi. Lõike 6 eesmärk jääb arusaamatuks, sest paragrahvi pealkirja järgi otsustades peaks selles olema loetletud toetatavad tegevused, aga lg 6 sisu on midagi muud. Seletuskirjast ei selgu, mis oli lõike 6 mõte. Ettepanek on jätta lg 6 paragrahvist 8 välja.	Rahandusministeerium	<u>Arvestatud</u>
2) § 15 lg 2 – taotluses peab olema lisaks märgitud taotletava toetuse suurus ja projekti kulud. Projekti jaoks vajalik riigivahenditest taotletav rahasumma on üldise	Rahandusministeerium	<u>Arvestatud</u>

grupierandi määruse art 6 lg 2 kohustuslik teave.		
3) § 15 lg 4 p 2 ettepanek asendada läbivalt „riigiabi loa taotlus“ „riigiabi teatisega“. Riigiabi loa taotluse all silmas peetavat dokumenti nimetatakse konkurentsiseaduses riigiabi teatiseks. Samade mõistete kasutamine teeb õigusaktide rakendamise lihtsamaks	Rahandusministeerium	<b><u>Arvestatud</u></b>
4) § 9 lg 2 – teen ettepaneku teha vastav viide eelnõus või selgitada seletuskirjas, et kui toetust taotletakse üldise grupierandi määruse artikli 25 alusel, peavad kulud vastama üldise grupierandi määruse artikkel 25 lõike 3 punktis a sätestatule.	Rahandusministeerium	<b><u>Arvestatud</u></b>
5) § 27 lg 2 – lisada Ettevõtluse ja Innovatsiooni Sihtasutuse kohustuste hulka, et juhul, kui riigiabi antakse teadustaristu investeeringuteks üldise grupierandi määruse artikli 26 alusel ning teadustaristut kasutatakse nii majandus- kui mittemajandustegevuseks, kehtestab Ettevõtlus ja Innovatsiooni Sihtasutus järelevalve- ja tagasimakse mehhanismi kogu teadustaristu eluea jooksul, millega tagatakse, et kohaldatavat toetuse osakaalu ei ületata majandustegevuse osa suurenemise tõttu võrreldes toetuse andmise ajal ette nähtud olukorraga. Vastav nõu tuleb GBER artikli 26 punktist 7.	Rahandusministeerium	<b><u>Arvestatud</u></b>
6) Osa toetuse eelarvest jagada väljapoole Tallinna ja Harjumaad tegutsevatele ettevõtjatele ja arvestada, et Harjumaale antava toetuse osakaal ei ületaks 50% voorude kogumahust.	Rahandusministeerium	<b><u>Selgitame.</u></b> Määruse kaudu antakse ettevõtjatele toetust 3le tegevuste rühmale: 1. ettevõtete TA tegevused, sh rakendusuuringud ja sellega seotud tootearendus, neid ettevalmistavad eeluuringud ning projekti käigus välja
7) Kuue kuu möödumisel alates taotlusvooru	Rahandusministeerium	



<p>väljakuulutamise v<span>õ</span>ib rakendus<span>u</span>ksus v<span>äl</span>jaspool Tallinna ja Harjumaad tegutsevate ettev<span>õ</span>tjate projektide eelarve vabaj<span>ä</span>ki kasutada ka Tallinnas ja Harjumaal tegutsevate ettev<span>õ</span>tjate projektide rahastamiseks.</p>		<p>t<span>õ</span>etatud intellektuaalomandi esmakaitse. 2. ettev<span>õ</span>tetele TA teenuseid pakkuva taristu rajamine. 3. IPCEI projektide elluviimine.</p> <p>IPCEI projektide elluviimisel toetatakse neid projekte, mis on eelnevalt saanud Euroopa Komisjonilt lubava riigiabi otsuse. Kuna IPCEI projektid peavad omama <span>u</span>leeuroopalist m<span>õ</span>ju, siis Euroopa Komisjon ei v<span>õ</span>tta luba riigiabi otsuse tegemisel arvesse, projekti Eesti-sisest elluviimise asukohta, siis IPCEi projektide rahastamisel ei ole v<span>õ</span>imalik Rahandusministeeriumi ettepanekut rakendada.</p>
<p>8) Samuti palume arvestades asjaolu, et esimeses taotlusvoorus suurema osa v<span>äl</span>jastpoolt Harjumaad esitatud taotlustest moodustasid Tartu maakonna ettev<span>õ</span>tete esitatud taotlused ning paljud muude maakondade ettev<span>õ</span>t<span>õ</span>tted hakkasid taotlusi sisestama alles siis, kui voor vahendite l<span>õ</span>ppemise t<span>õ</span>ttu sulgus, seet<span>õ</span>ttu v<span>õ</span>iks MKM alternatiivina kaaluda ka m<span>ä</span>äruse t<span>ä</span>iendamist selliselt, et Harju- ja Tartumaa taotluste maht kokku ei <span>u</span>letaks 60% voorude kogumahust. Teises voorus rahastati vaid <span>u</span>hte projekti v<span>äl</span>jaspool Tallinnat ja Tartut.</p>	<p>Rahandusministeerium</p>	<p>Ettev<span>õ</span>tete TA tegevuste elluviimiseks ja TA taristu investeeringute toetus jagatakse toetusvoorudena, mille tulemusena rahastatakse projekte vastavalt pingereale. Ettev<span>õ</span>tluse ja Innovatsiooni Sihtasutus peab taotlused <span>ä</span>ra menetlema 60 t<span>õ</span>öp<span>ä</span>eva jooksul alates vooru sulgemisest. Seega j<span>ä</span>ab ebaselgeks kuidas ja millise eelarve vabaj<span>ä</span>ki tuleks suunata Tallinna ja Harjumaad ettev<span>õ</span>tete rahastamiseks. Selgitame lisaks, et antud m<span>ä</span>ärusega antavad toetuse eelarve on osa tekkep<span>õ</span>hisest eelarvest, mis kajastub eelarveaastas v<span>äl</span>jamaksete p<span>õ</span>hiselt.</p> <p>Seega ei ole Rahandusministeeriumi ettepanekud rakendatavad.</p> <p>Vastavalt struktuuritoetuse registri e-toetuse keskkonna andmetele toetati ettev<span>õ</span>tete rakendus<span>u</span>uringute ja tootearenduse meetme kaudu I</p>

		<p>taotlusvoorus kokku 23 projekti, millest 9 projekti viidi ellu Tallinnas ja Harjumaal, 9 projekti Tartus ja Tartumaal, 2 projekti Ida-Virumaal, 1 Jõgevamaal, 1 Raplamaal ja 1 Viljandimaal. II taotlusvoorus rahastati kokku 30 projekti, millest 19 projekti Tallinnas ja Harjumaal, 5 projekti Tartumaal, 3 Ida-Virumaal, 1 Järvamaal, 1 Pärnumaal ja 1 Saaremaal. Seega on Rahandusministeerium väide, et II taotlusvoorus rahastati ainult 1 projekti väljastpoolt Tallinna ja Tartut ebatäpne ja eksitav.</p> <p>Vastavalt eelmistele märkustele, saavad ettevõtjad TA tegevusele toetust taotleda taotlusvoorudes, Seega on tagatud, et kõikide maakondade ettevõtjatel on võrdsed võimalused. Ja ei osutu tõeks Rahandusministeeriumi kartus, et paljud muude maakondade ettevõtted hakkavad taotlusi sisestama alles siis, kui voor vahendite lõppemise tõttu suletakse.</p> <p>Täiendava märkusena tuleb välja tuua, et vastavalt Rahandusministeeriumi ettepanekule ja juhindudes Riigi Tugiteenuste Keskuse praktikast, määratakse projekti regionaalne jaotus vastavalt sellele, kus projekti tegevusi ellu viiakse. Võttes aluseks kahe esimese taotlusvooru tulemused, siis ca pool projekti mahust viiakse ellu või ostetakse sisse Eesti ülikoolidelt või TA asutustelt, mis asuvad Tallinnas ja Tartus, määrates sellega projekti maakondliku asukoha.</p>
--	--	---

<p>9) Haridus- ja Teadusministeerium kooskõlastab Ettevõtlus- ja infotehnoloogiainistri määruse „Ettevõtjate rakendusuringute toetamine“ eelnõu. Siiski soovime tähelepanu pöörata, et teadus- ja arendustegevuse taristu on spetsiifiline, kuna selle soetamine ja ülalpidamine on kallis. Teisalt amortiseeruvad seadmed suhteliselt kiiresti ning kiiresti võib muutuda ka tehnoloogia. Kuna toetus hõlmab avalikke vahendeid ning silmas tuleks pidada vahendite säästliku kasutamise põhimõtet, tuleks taristuga seotud taotluste hindamisel tähelepanu pöörata juba olemasolevale teistest, näiteks HTM poolt rahastatud, meetmetest toetatud taristule, selle potentsiaalile ja turul pakutavatele teenustele. Käesoleval ja eelmisel rahastamisperioodil on teadus- ja arendusasutused saanud võimaluse sisustada tiipsemel taristu mitmetes riigile olulistes valdkondades ning nii käesoleval kui sellele järgneval perioodil on rahastatud tegevusi, mis on suunatud teadus- ja arendustegevuse taristu avamisele välistele kasutajatele, sealhulgas ettevõtetele. Palume seda aspekti arvestada taotlustele esitatavate nõuete ning hindamiskriteeriumite kirjeldamisel ning tuua seletuskirjas selgelt välja seosed teiste olemasolevate ja kavandatavate meetmetega, mille raames TA taristute soetamist ning teenuste arendamist toetatakse.</p>	<p>Haridus- ja Teadusministeerium</p>	<p><b>Arvestatud.</b> Seletuskirja ja on täiendatud.</p>
---	---------------------------------------	--

<p>10) Sätestada meetme määrusesse võimalus kuulutada välja jooksev avatud taotlusvoor väikesemahuliste rakendusuringu projektide toetamiseks. Ettevõtluse ja Innovatsiooni Sihtasutuse hinnangul tuleks väikesemahulise rakendusuringu projektina määratleda projekti, millele eraldatud toetuse summa on vahemikus 100 000 eurot kuni 150 000 eurot ning mille kestvus ei ületa kahte aastat. Täiendavalt peab Ettevõtluse ja Innovatsiooni Sihtasutus vajalikuks määruses välja tuua tingimus, mille kohaselt saab ühe projekti (üks valdkond/teema/arendus) kohta taotleda väikesemahulist rakendusuringu toetust vaid ühel korral. Sealt edasivaatavalt on ettevõttel võimalik liikuda rakendusuringute voorulisse taotlusvooru. Viidatud väikesemahuliste projektide hindamisele tuleks sätestada lihtsustatud hindamisprotsess, milles ei osale hindamiskomisjon ja väliste ekspertide kaasamine ei ole kohustuslik.</p>	<p>Ettevõtlus ja Innovatsiooni Sihtasutus</p>	<p><b><u>Arvestatud.</u></b> Määrusega on loodud võimalus rakendada väiksemasummaliste projektidele kiiremat ja väiksema halduskoormusega projektide menetlust. Vastavalt määrusele on ettevõtjal võimalik taotleda eeltoodud tingimustel abi üks kord kolme kalendriaasta jooksul.</p>
<p>11) Hindamiskomisjoniga arutelu tulemusena teeme ettepaneku kehtestada määruse § 18 lg 6 punktis 2 toodud hindamiskriteeriumi lävendiks 2,5 punkti. Ettevõtluse ja Innovatsiooni Sihtasutuse ning hindamiskomisjoni hinnangul on meetme eesmärgist tulenevalt olulise tähtsusega ettevõtjate võime projekti tulemusi majanduslikult rakendada, see peaks peegelduma ka hindamiskriteeriumite lävendites.</p>	<p>Ettevõtluse ja Innovatsiooni Sihtasutus</p>	<p><b><u>Arvestatud</u></b></p>

<p>12) Hindamiskomisjoniga arutelu tulemusena teeme ettepanekud täpsustada määruse § 18 lg 6 punktis 1 toodud hindamiskriteeriumi sisu ning jätta välja hindamiskriteeriumist “projekti seotus ja mõju Eesti majandusele”. Meetme eesmärgist tulenevalt on hindamiskomisjoni ja Ettevõtluse ja Innovatsiooni</p>	<p>Ettevõtluse ja Innovatsiooni Sihtasutus</p>	<p><b><u>Arvestatud</u></b></p>
<p>13) Hindamiskomisjoniga arutelu tulemusena teeme ettepanekud täpsustada määruse § 18 lg 6 punktis 3 toodud hindamiskriteeriumi sisu ning lisada hindamiskriteeriumi kirjeldusse ka projekti eelarve põhjendatuse hindamine, jättes vastava aspekti välja määruse § 18 lg 6 punktis 2 toodud kriteeriumi kirjeldusest.</p>	<p>Ettevõtluse ja Innovatsiooni Sihtasutus</p>	<p><b><u>Arvestatud</u></b></p>
<p>14) Hindamiskomisjoniga arutelu tulemusena teeme ettepanekud täpsustada määruse § 18 lg 6 punktis 2 toodud hindamiskriteeriumi sisu ning lisada hindamiskriteeriumi kirjeldusse ka projekti mõju loodavale lisandväärtusele ettevõttes, jättes vastava aspekti välja määruse § 18 lg 6 punktis 1 toodud kriteeriumi kirjeldusest.</p>	<p>Ettevõtluse ja Innovatsiooni Sihtasutus</p>	<p><b><u>Arvestatud</u></b></p>
<p>15) § 9 lg 10: Ettepanek ümber sõnastada: „(10) Kulu hüvitatakse kuludokumentide alusel, mille kuludokumendi abikõlblike kulude summa ilma käibemaksuta on vähemalt 100 eurot.“ Praegune sõnastus on asjakohatu ses mõttes, et kuludokumendi abikõlblike kulude summa võib teoreetiliselt olla ka 5 €, aga sellise dokumendi alusel ei kavandata mu arusaamist mööda nende kulude</p>	<p>Rahandusministeerium</p>	<p><b><u>Arvestatud</u></b></p>

<p>hüvitamist (halduskoormuse vähendamiseks).</p>		
<p>16) § 10 lg 11: valitsuskabineti otsuse kohaselt toetatakse IPCEI projekte riigi vahenditest mitte enam kui 2/3 määras. Ühel kolmest nn H2 IPCEI projektist oli selles sättes viidatud rahastamispuudujääk suurem kui 2/3, ent kabinetiotsuse kohaselt ei anta ka sellele projektile toetust enam kui 2/3 määras. Seepärast tuleks sätet täiendada, lisades selle lõppu: „... osakaal, ent mitte enam kui ... protsenti“.</p>	<p>Rahandusministeerium</p>	<p><b>Selgitame.</b> VV otsus ütleb, et IPCEI H2 projekte toetatakse riigieelarveliselt maksimaalselt 2/3 kinnitatud kogueelarvest, mille Euroopa Komisjon on iga projekti jaoks heaks kiitnud. Lisaks ütleb VV otsus, et IPCEI projektide rahastamispuudujääk kaetakse erinevate meetmete kaudu, millest RUP on ainult üks toetusmeede. Lisaks RUPile kasutatakse IPCEI projektide rahastamiseks ka - Ida-Viru ettevõtluse teadmusmahukuse toetust, CO2 kauplemistulu aastatel 2022–2026. RUPi IPCEI taotlusvooru eelarveks on planeeritud 10 mln ja seatud tingimus, et maksimaalne toetussumma ühe projekti kohta saab olla 1/3 taotlusvooru mahust, jäädes sellega oluliselt väiksemaks VV otsuses lubatud mahust. Seetõttu on oluline, et IPCEI projektide rahastamisel erinevatest meetmetest järgitakse lisaks EK lubavale otsusele ka juba tehtud rahastusotsuseid. Lisaks tuleb välja tuua, et mida suurema osa IPCEI projekti rahastamispuudujäägist katab ära RUPist antav IPCEI toetus, seda väiksemaks jääb teiste meetmete, sh CO<sub>2</sub> kauplemistulu kasutamine osalus. Eelnevast lähtudes ei ole otstarbekas seada RUPi meetmes antud protsendiline piirang.</p>
<p>17) § 10 lg 1 ja 2 oleks otstarbekas kirjutada kas mõlemad summad sõnades või mõlemad summad numbrites, mitte üks üht- ja teine teistmoodi.</p>	<p>Rahandusministeerium</p>	<p><b>Arvestatud.</b></p>

